



BÜNYAN YENİ SÜKSÜN ORTAOKULU MÜDÜRLÜĞÜ

2024-2028 STRATEJİK PLAN

2019

STRATEJİK
PLAN

BÜNYAN 2024

T.C.
BÜNYAN KAYMAKAMLIĞI
YENİ SÜKSÜN ORTAOKULU MÜDÜRLÜĞÜ

2024-2028
STRATEJİK PLANI



“Çalışmadan, yorulmadan, üretmeden, rahat yaşamak isteyen toplumlar, önce haysiyetlerini, sonra hürriyetlerini ve daha sonrada istiklal ve istikballerini kaybederler”.

Mustafa Kemal ATATÜRK

İlçe Millî Eğitim Müdürü Sunuşu



Küreselleşen dünyadaki hızlı değişim ve bunun getirdiği sorunlarla baş edebilmek için kurum ve kuruluşların bir plan dâhilinde hareket etmeleri gerekmektedir. Bu değişimin doğal bir sonucu olarak eğitim kurumlarında da yeni yapılanmaya ihtiyaç duyulmuş, bu alanda ülkemizde son yıllarda dünyadaki değişime paralel olarak yeni çalışmalar başlatılmıştır. 2018 yılında başlatılmış olan 2023 vizyonunun bir gereği olarak; Bünyan eğitiminde sadeleşmeyi, özveriyi, planlı çalışmayı ve hayat boyu öğrenmenin gerekliliklerini ön planda tutmaktayız.

Günümüzde var olabilmeyi aşip güçlü bir şekilde kalabilmek, geleceğin inşasında söz sahibi olmak için 'bilgiyi takip eden' değil, 'bilgiyi üreten olmayı' gerektirmektedir. Bilgiyi üretmek ise hedefleri belirleyerek uzun süreli stratejik

Stratejik planımız, güçlü yönlerimizi öne çıkaran ve geliştiren, yeni ilişki ağları oluşturan, nitelikli eğitim ve araştırma programlarımızı disiplinler arası anlamda bir araya getiren bir çerçevedir. İlçemizin akademik ve sosyal alandaki başarıları üzerine inşa edilmiş olan bu plan, sorumluluklarımızı yerine getirmede kaynaklarımızın daha etkili kullanılmasına imkân sağlayacaktır.

Modern, açık ve şeffaf bir eğitim anlayışından hareketle; sosyal bilimcilerin "kelebek etkisi" dedikleri kurama göre dünyanın bir yerinde gerçekleşen rutin bir eylem/iş dünyanın öteki yüzünü hareketlendirebilir. Artık büyük bir köye dönüşen dünyamızda hiçbir kurum ya da devlet yaptıklarının sadece kendini etkileyeceğini iddia edemez. Moda bir tabirle, herkes aynı gemide olduğunun farkındadır artık.

Bu planın hazırlanmasında emeği geçen herkesi kutlar, planın hedefine ulaşması için elimizden gelenin en iyisini ortaya koymak için çaba göstereceğimizin altını çizmek isterim.

İlker AKDOĞAN
İlçe Millî Eğitim Müdürü

Okul Müdürünün Sunuşu

Çağımız dünyasında her alanda yaşanan hızlı gelişmelere ilave olarak eğitimin amaçlarında, yöntemlerinde ve işlevlerinde de değişimin olması vazgeçilmez, ertelenmez ve kaçınılmaz bir zorunluluk haline gelmiştir. Eğitimin her safhasında sürekli gelişime açık, nitelikli insan yetiştirme hedefine ulaşılabilmesi; belli bir planlamayı gerektirmektedir.



Milli Eğitim Bakanlığı birimlerinin hazırlamış olduğu stratejik planlama ile izlenebilir, ölçülebilir ve geliştirilebilir çalışmaların uygulamaya konulması daha da mümkün hale gelecektir. Eğitim sisteminde planlı şekilde gerçekleştirilecek atılımlar; ülke bazında planlı bir gelişmenin ve başarmanın da yolunu açacaktır.

Eğitim ve öğretim alanında mevcut değerlerimizin bilgisel kazanımlarla kaynaştırılması; ülkemizin ekonomik, sosyal, kültürel yönlerden gelişimine önemli ölçüde katkı sağlayacağı inancını taşımaktayız. Stratejik planlama, kamu kurumlarının varlığını daha etkili bir biçimde sürdürebilmesi ve kamu yönetiminin daha etkin, verimli, değişim ve yeniliklere açık bir yapıya kavuşturulabilmesi için temel bir araç niteliği taşımaktadır.

Bu anlamda, 2024-2028 dönemi stratejik planının; belirlenmiş aksaklıkların çözüme kavuşturulmasını ve çağdaş eğitim ve öğretim uygulamalarının bilimsel yönleriyle başarıyla yürütülmesini sağlayacağı inancını taşımaktayız. Bu çalışmayı planlı kalkınmanın bir gereği olarak görüyor; planın hazırlanmasında emeği geçen tüm paydaşlara teşekkür ediyor, İlçemiz, İlimiz ve Ülkemiz eğitim sistemine hayırlı olmasını diliyorum.

Hayri ULUCAN
Okul Müdürü

İÇİNDEKİLER	SAYFA NO
Sunuş	4-5
İçindekiler	6
Tanımlar	7
Bölüm 1 Stratejik plan hazırlama süreci	8
Giriş	9-15
Durum Analizi	16
Okulun Tarihçesi	17
Mevcut Durum/Temel İstatistikler	18
Çalışan Bilgileri	19
Sınıf/Öğrenci Bilgileri	20
Gelir/Gider Dengesi	20
Uygulanmakta Olan Plananın Değerlendirilmesi	21
Paydaş Analizi	21-24
Paydaş Görüşleri	25
Pestle Analizi	26
GZFT(Güçlü, Fırsat, Tehdit) Analizi	27-29
Geleceğe Bakış	30
Misyon-Vizyon- Temel Değerler	31
Eğitim- Öğretimde Kalite Amaç 1	32-33
Eğitim- Öğretimde Amaç 2	34-35
Eğitim- Öğretimde Kurumsal Kapasite Amaç3	36-37
Eğitim- Öğretimde Kurumsal Kapasite Amaç 4	38-39
Eğitim- Öğretimde Kurumsal Kapasite Amaç 5	40-41-42
Eğitim- Öğretimde Kurumsal Kapasite Amaç 6	43-44
Eğitim- Öğretimde Kalite Amaç 7	45-46
Maliyetlendirme	47-48-49
İzleme ve Değerlendirme	50-51

İçindekiler

Tanımlar

Bütünleştirici eğitim (kaynaştırma eğitimi): Özel eğitime ihtiyacı olan bireylerin eğitimlerini, destek eğitim hizmetleri de sağlanarak akranlarıyla birlikte resmî veya özel örgün ve yaygın eğitim kurumlarında sürdürmeleri esasına dayanan özel eğitim uygulamalarıdır.

Destek eğitim odası: Okul ve kurumlarda, yetersizliği olmayan akranlarıyla birlikte aynı sınıfta eğitimlerine devam eden özel eğitime ihtiyacı olan öğrenciler ile üstün yetenekli öğrenciler için özel araç-gereçler ile eğitim materyalleri sağlanarak özel eğitim desteği verilmesi amacıyla açılan odaları ifade eder.

Devamsızlık: Özürlü ya da özürsüz olarak okulda bulunmama durumu ifade eder. Eğitim arama motoru: Sadece eğitim kategorisindeki sonuçların görüntülediği ve kategori dışı ve sakıncalı içeriklerin filtrelendiğini internet arama motoru.

Eğitim ve öğretimden erken ayrılma: Avrupa Topluluğu İstatistik Ofisinin (Eurostat) yayınladığı ve hane halkı araştırmasına göre 18-24 yaş aralığındaki kişilerden en fazla ortaokul mezunu olan ve daha üstü bir eğitim kademesinde kayıtlı olmayanların ilgili çağ nüfusuna oranı olarak ifade edilen göstergedir.

Okul-Aile Birlikleri: Eğitim kampüslerinde yer alan okullar dâhil Bakanlığa bağlı okul ve eğitim kurumlarında kurulan birliklerdir.

Ortalama eğitim süresi: Birleşmiş Milletler Kalkınma Programının yayınladığı İnsani Gelişme Raporu'nda verilen ve 25 yaş ve üstü kişilerin almış olduğu eğitim sürelerinin ortalaması şeklinde ifade edilen eğitim göstergesini ifade etmektedir.

Örgün eğitim dışına çıkma: Ölüm ve yurt dışına çıkma haricindeki nedenlerin herhangi birisine bağlı olarak örgün eğitim kurumlarından ilişik kesilmesi durumunu ifade etmektedir.

Örgün eğitim: Belirli yaş grubundaki ve aynı seviyedeki bireylere, amaca göre hazırlanmış programlarla, okul çatısı altında düzenli olarak yapılan eğitimidir. Örgün eğitim; okul öncesi, ilköğretim, ortaokul, ortaöğretim ve yükseköğretim kurumlarını kapsar.

Özel eğitime ihtiyacı olan bireyler (Özel eğitim gerektiren birey): Çeşitli nedenlerle, bireysel özellikleri ve eğitim yeterlilikleri açısından akranlarından beklenen düzeyden anlamlı farklılık gösteren bireyi ifade eder.

Özel yetenekli bireyler: Zeka, yaratıcılık, sanat, liderlik kapasitesi, motivasyon ve özel akademik alanlarda yaşlarına göre daha yüksek düzeyde performans gösteren bireyi ifade eder.

Uzaktan Eğitim: Her türlü iletişim teknolojileri kullanılarak zaman ve mekân bağımsız olarak insanların eğitim almalarının sağlanmasıdır.

Yaygın eğitim: Örgün eğitim sistemine hiç girmemiş ya da örgün eğitim sisteminin herhangi bir kademesinde bulunan veya bu kademedan ayrılmış ya da bitirmiş bireylere; ilgi, istek ve yetenekleri doğrultusunda ekonomik, toplumsal ve kültürel gelişmelerini sağlayıcı nitelikte çeşitli süre ve düzeylerde hayat boyu yapılan eğitim, öğretim, üretim, rehberlik ve uygulama etkinliklerinin bütününe ifade eder.

Zorunlu eğitim: Dört yıl süreli ve zorunlu ilköğretim ile dört yıl süreli, zorunlu ve farklı programlar arasında tercihe imkân veren ortaokullar ve imam-hatip ortaokullarından oluşan ilköğretim ile ilköğretime dayalı, dört yıllık zorunlu, örgün veya yaygın öğrenim veren genel, mesleki ve teknik ortaöğretim kademelerinden oluşan eğitim sürecini ifade eder.

BÖLÜM 1

STRATEJİK

PLAN

HAZIRLAMA

SÜRECİ

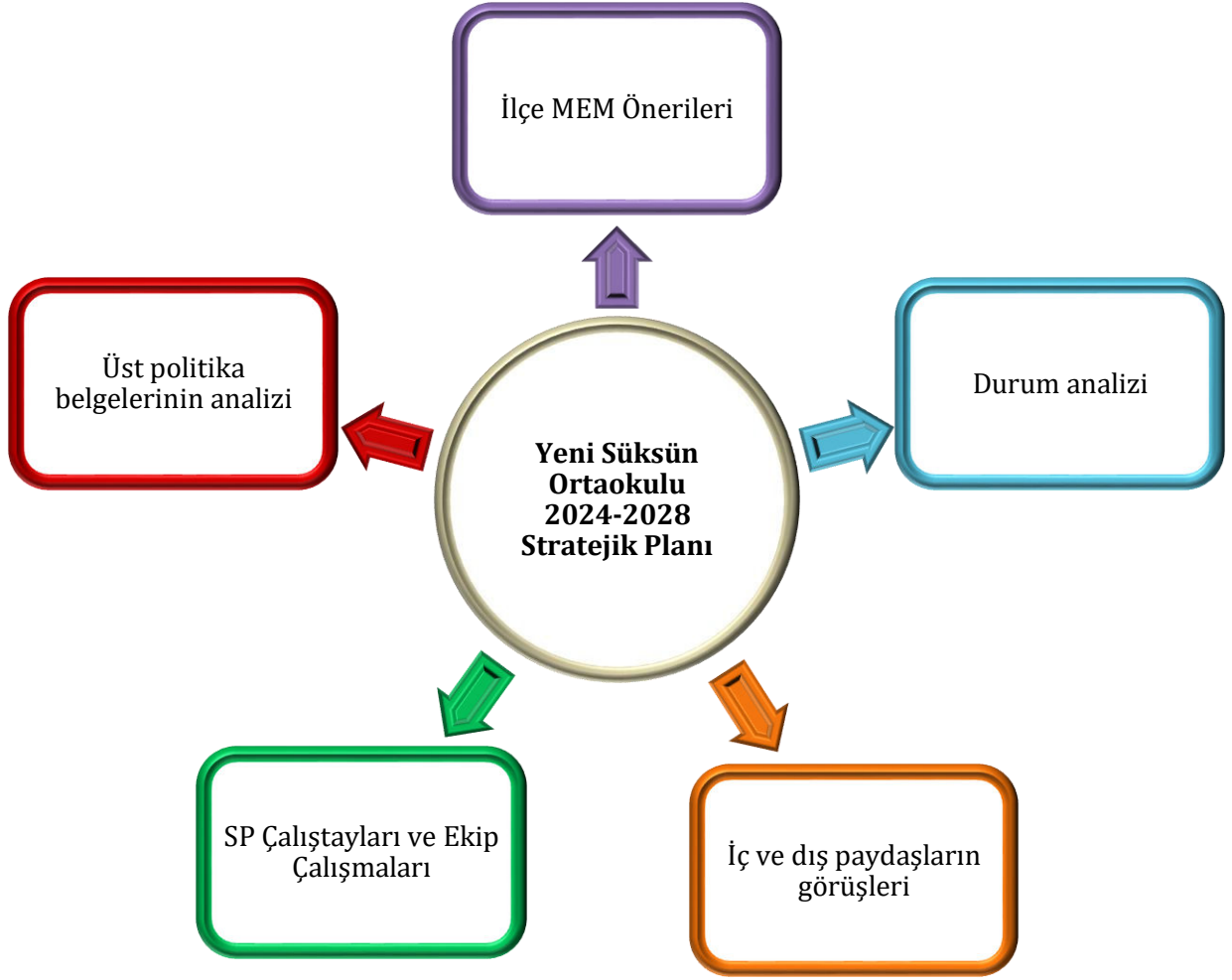
GİRİŞ

5018 sayılı Kamu Mali Yönetimi ve Kontrol Kanunu, bütçe kaynaklarının etkili, ekonomik, verimli ve hesap verebilir şekilde kullanılması gerektiğini ilke edinmiştir.

Stratejik plan, bilindiği üzere 5018 sayılı Kanun içerisinde yer alan en önemli alanlardan biridir. Bu planlar aracılığıyla, kurumların beş yıllık misyon ve vizyonları ile amaç, hedef ve faaliyetlerine ilişkin farkındalık oluşmaktadır.

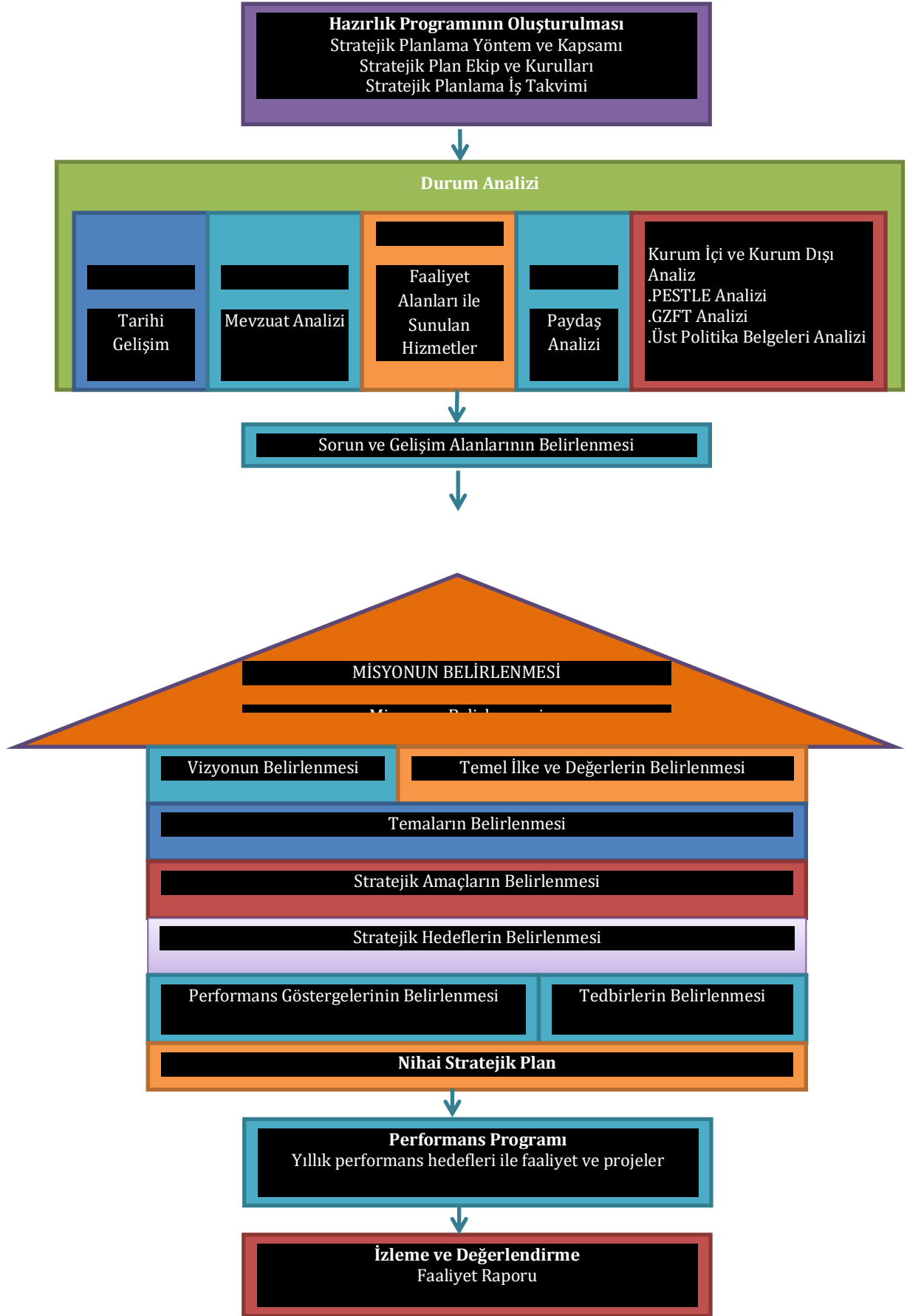
Stratejik Planlama Ekibi ve Strateji Geliştirme Kurulu ile birlikte birimlerde oluşturulan Birim Stratejik Plan Hazırlık Ekipleri ve dış paydaşlar da planlama çalışmalarına dâhil edilmek suretiyle geniş kapsamlı bir çalışma grubu oluşturulmuş ve bu sayede kurum kültürü açısından bir kalite standardı yakalanmıştır.

YENİ SÜKSÜN ORTAOKULU MÜDÜRLÜĞÜ 2024-2028 dönemini kapsayan stratejik plan çalışmalarında misyon, vizyon, amaç, hedef ve faaliyetlerini belirleyerek stratejik planlamasını oluşturmuştur.



2024-2028 Stratejik Plan çalışmalarının başladığı 06.10.2022 tarihinde Millî Eğitim Bakanlığı Strateji Geliştirme Başkanlığı tarafından onaylanan ve yayımlanan 2022/21 sayılı genelge ile müdürlüğümüz birimlerine duyurulmuştur. Birimlerin çalışmalara azami katılım ve desteklerinin, açıklama yazısı ve ekler doğrultusundaki dokümanlardan faydalanılarak yapılması sağlanmıştır.

Stratejik Planlama Ekibi ilk toplantısını 15.11.2023 ikinci toplantısını 20.12.2023 tarihinde gerçekleştirmiş; misyon, vizyon, amaç ve hedeflerimizin müdürlüğümüz statüsüne uygun olması hususunda genel çerçeve belirlenmiştir. Ayrıca, Birim Stratejik Plan Hazırlık Ekiplerine stratejik plan hazırlık sürecine ilişkin bilgilendirme yapılmış, müdürlüğümüzün güçlü ve zayıf yönleri ile dış etkenlere bağlı ortaya çıkan fırsatlar ve tehditler konusunda eğitim verilmiştir. Diğer taraftan, paydaş analizleri kapsamında, iç ve dış paydaşların görüşlerini alabilmek için anket sistemi üzerinden paydaş anketlerinin çevrimiçi olarak cevaplandırılmasına imkân verebilen bir platform oluşturulmuştur. Müdürlüğümüzün faaliyet alanlarını düzenleyen mevzuatın sınırlarının çizilmesi, bu yasal yükümlülüklerle ilişkin tespit ve ihtiyaçların belirlenmesi çalışması, müdürlüğümüzün birimlerinden alınan bilgi ve öneriler çerçevesinde gerçekleştirilmiştir.



Genelge ve Hazırlık Programı

5018 sayılı Kamu Mali Yönetimi ve Kontrol Kanunu'nun 3. Maddesi ve 9. Maddesi Kamu Kurumlarının 5 yıllık Stratejik Plan yapmalarını zorunlu hale getirmiştir. "Kamu idareleri; kalkınma planları, programlar, ilgili mevzuat ve benimsedikleri temel ilkeler çerçevesinde geleceğe ilişkin misyon ve vizyonlarını oluşturmak, stratejik amaçlar ve ölçülebilir hedefler saptamak, performanslarını önceden belirlenmiş olan göstergeler doğrultusunda ölçmek ve bu sürecin izleme ve değerlendirmesini yapmak amacıyla katılımcı yöntemlerle stratejik plan hazırlarlar" hükmü çerçevesinde ve "Kamu İdareleri için Stratejik Planlama Rehberi" taslağı ile belirlenmiş olan şablona göre katılımcı bir anlayışla hazırlanmıştır.

Bu kapsamda 3797 Sayılı Millî Eğitim Bakanlığı'nın Teşkilat ve Görevleri Hakkında Kanun ve Millî Eğitim Bakanlığı tarafından 2022 yılında yayınlanan 2022/21 nolu genelgesi kapsamında ilçemizin stratejik plan hazırlıklarının yapılması istenmiştir. Genelge kapsamında ilçemiz Stratejik Plan Hazırlama Üst Kurulu ve hazırlama ekibinin oluşturulması talep edilmiştir. Daha sonra Bakanlığımız SGB tarafından 2024-2028 Stratejik Plan Hazırlama Kılavuzu yayınlanarak yapılacak olan çalışmaların şekil ve muhteviyatı belirlenmiştir. Kapsam olarak "Mevcut Durum Analizinin" yapılması ve bu çalışmaların hangi araçlarla tespit edileceğinin belirlenmesi, gelişim alanlarının belirlenmesi sonucunda oluşan Vizyon ifadesine ulaşmak için yapılması gereken hedeflerin neler olduğunun tespiti istenmiştir.

Millî Eğitim Bakanlığının yayınladığı 6 Ekim 2022 tarihli ve 2022/21 sayılı Genelge ile 2024-2028 Stratejik Plan Hazırlık Çalışmaları, tüm okul Müdürlüklerine duyurulmuştur. Ardından MEB 2024-2028 Stratejik Plan Hazırlık Programı yayımlanmıştır. Buna göre Yeni Süksün Ortaokulu Müdürlüğü, 2024-2028 Stratejik Plan çalışmalarını ivedilikle başlatmıştır.

Bakanlığımızca Stratejik Plan Hazırlık Programında sunulan takvime uygun olarak ilçe, okul stratejik plan çalışmaları takvimi oluşturulmuştur. Çalışmalar, hazırlık programında belirtilen "Hazırlık, Durum Analizi, Geleceğe Bakış" bölümlerinden oluşacak şekilde kurgulanmıştır. Çalışmalar, 26 Şubat 2018 tarihinde yayımlanan Kamu İdarelerinde Stratejik Planlamaya İlişkin Usul ve Esaslar Hakkındaki Yönetmelik ve aynı tarihli Kamu İdarelerin İçin Stratejik Plan Hazırlama Kılavuzunda belirtilen usul ve esaslar temel alınarak yürütülmüştür. Çalışma takviminde belirlendiği üzere ilçe ve okul Strateji Geliştirme Kurulları ve Stratejik Plan Hazırlama Ekipleri oluşturulmuştur. Ocak 2023 tarihinde kurulan Strateji Geliştirme Kurulu ve Stratejik Plan Hazırlama Ekipleri oluşturulmuştur. 22/12/2022 tarihinde kurumumuzda kurulan Strateji Geliştirme Kurulu ve Stratejik Plan Hazırlama Ekibi üyelerine bilgilendirme faaliyetleri düzenlenmiştir. Kayseri İl Millî Eğitim Müdürlüğü koordinasyonunda gerçekleşen eğitim faaliyetlerinin dışında, kurul ve ekip üyelerine yüz yüze ve elektronik ortamda destek sağlanarak bilgi ihtiyacı giderilmiştir. (Okulumuzun strateji geliştirme kurulu ekip başkanı ve üyeleri, muhtelif tarihlerde Kayseri İl Millî Eğitim Müdürlüğü AR-GE Birimi tarafından Stratejik Yönetim ve Planlama kursuna katılım sağlamıştır).

Müdürlüğümüz Stratejik Planlama Ekibi bir dizi toplantılar gerçekleştirilerek "Uygulanmakta Olan Stratejik Planın Değerlendirilmesi, Mevzuat Analizi, Üst Politika Belgeleri Analizi ve Paydaş Analizi" gerçekleştirilmiştir. Paydaş Analizi kapsamında paydaş görüşlerinin alınabilmesi için Bünyan İlçe Millî Eğitim Müdürlüğü'nün paydaş anketi örneklenerek ve uyarlanarak öğrenci, öğretmen, personel, yönetici ve velilerden ve diğer paydaşlarımıza, Müdürlüğümüzün faaliyetlerini kapsayan konularda "kapalı uçlu, çoktan seçmeli, birden çok seçenekli, yönlendirici" türde "**Yeni Süksün Ortaokulu 2024-2028 Stratejik Planı İç ve Dış**

Paydaş Anketleri” düzenlenmiştir. Anket soruları elektronik ortamda uygulanmıştır. Anketigeçerliliğini ve güvenilirliğini sağlamak için kişisel bilgilere yer verilmemiştir. Anketlere 55 iç ve 6 dış paydaşımız katılmıştır. Anket sonuçları her paydaş için nicel olmak üzere ayrı ayrı değerlendirilmiştir.

Okul koordinasyon ekibi tarafından ilçe personeline iç ve dış paydaş anket sonuçları hakkında bilgilendirme yapılmıştır.

Paydaş Analizi çalışmalarını müteakiben, “Kurum İçi Analiz, PESTLE Analizi, GZFT Analizi” çalışmaları yapılmıştır. Tespit ve ihtiyaçların belirlenmesinde “Uygulanmakta Olan Stratejik Planın Değerlendirilmesi, Mevzuat Analizi, Üst Politika Belgeleri Analizi, Faaliyet ve Ürünler, Paydaş Analizi, Kurum İçi Analiz, PESTLE ve GZFT Analizi” birlikte değerlendirilmiştir. İhtiyaçların belirlenmesi ile birlikte Stratejik Plan hazırlanmasının en önemli aşamalarından biri olan “Durum Analizi” çalışmaları tamamlanmıştır. “Durum Analizi” çalışmasından elde edilen sonuçlarla “Geleceğe Bakış” bölümünün hazırlanmasına geçilmiş, bu bölümde “Misyonumuz, Vizyonumuz ve Temel Değerlerimiz” dışında Müdürlüğümüzün 2024-2028 dönemini kapsayan 5 yıllık süreçte amaçları, hedefleri, performans göstergeleri ve stratejilerine yer verilmiştir. Hedeflerimizi gerçekleştirebilmek için her bir hedefe mahsus olmak üzere 5 yıllık dönem için tahmini maliyet belirlenmiştir. Stratejik Planımızda son olarak stratejik plan döneminin izleme ve değerlendirme faaliyetlerine, bu faaliyetlerin hangi dönemlerde yapılacağına yer verilmiştir.

Ekip ve Kurullar

Stratejik planlama sürecinin yönetimi kademeli bir organizasyon ile gerçekleştirilmiştir. Stratejik Plan hazırlık çalışmaları, Kalkınma Bakanlığı tarafından hazırlanan “Kamu İdareleri İçin Stratejik Planlama Rehberi Taslağı”nın dördüncü sürümü dikkate alınarak Ekim 2022 tarihinde başlatılmıştır. Stratejik plan çalışmalarını yönlendirmek ve yönetsel öncelikleri Stratejik Planlama Ekibine aktarmak üzere Yönlendirme Kurulu oluşturulmuştur.

Yeni Süksün ortaokulu Müdürlüğü Stratejik Planlama Ekibinin oluşturulmasında temel birimlerin süreçte temsil edilmesine özen gösterilmiştir. **Okul Müdürü Hayri ULUCAN** başkanlığında yürütülen çalışmalarda, kurumumuz düzeyinde plan analizleri yapılmış, paydaş görüşlerinin plana yansımaları sağlanmış ve kurulun bilgilendirilmesi ile yönetsel karar alma süreçleri kolaylaştırılmıştır. Birimlerde yürütülen çalışmaların konsolidasyonu ve yürütülen analiz çalışmaları sonucunda planın yazılması sorumluluğunda Stratejik Planlama Ekibi oluşturulmuştur.

Ocak 2023 ayında oluşturulan Stratejik Planlama Üst Kurulu ve Stratejik Planlama Ekibi üye listesi ile güncellenmiştir. Müdürlüğümüz stratejik planlama üst kurulu ile ilgili bilgiler Tablo 1’de, stratejik planlama ekibi ile ilgili bilgiler ise Tablo 2’de yer almaktadır.

Tablo 1: Stratejik Planlama Üst Kurulu

Adı Soyadı	Unvanı
Hayri ULUCAN	Okul Müdürü
İlhan KARABAY	Müdür Yardımcısı

Tablo 2: Yeni Süksün Ortaokulu Stratejik Planlama Ekibi

Adı Soyadı	Unvanı	Görevi
Hayri ULUCAN	Okul Müdürü	Başkan
İlhan KARABAY	Müdür Yardımcısı	Üye
Sinan YANAR	Öğretmen	Üye
Mehmet KILIÇ	Öğretmen	Üye
Orhan ÇAMDAL	Okul Aile Birliği Başkanı	Üye
Kenan ÇELİK	Veli	Üye

Çalışma Takvimi

Stratejik plan çalışmalarının etkin bir şekilde yürütülebilmesi için stratejik plan hazırlık sürecindeki aşamalar ihtiyaçlara göre detaylandırılmış ve gerçekleştirilecek faaliyetlerin iş takvimini gösteren zaman çizelgesi hazırlanmıştır.

Stratejik planlama çalışmaları Tablo 3’de belirtilen takvime uygun yürütülmüştür.

Tablo 3: Çalışma Takvimi

S.No	Yürütülen Çalışma	Tarih
1	Bilgilendirmelerin Yapılması	Ocak 2023
2	Ekiplerin kurulması	Şubat 2023
3	Durum Analizi	Haziran 2023
4	Geleceğe bakış	Haziran 2023
5	Taslağın İlçe Millî Eğitim Müdürlüğüne Gönderilmesi	Kasım 2023
6	Taslakta Düzeltmelerin Yapılması	Aralık 2023
7	Onay ve Yayın	Ocak 2024

BÖLÜM 2

DURUM

ANALİZİ

Durum analizi bölümünde okulumuzun mevcut durumu ortaya konularak neredeyiz sorusuna yanıt bulunmaya çalışılmıştır.

Bu kapsamda okulumuzun kısa tanıtımı, okul künyesi ve temel istatistikleri, paydaş analizi ve görüşleri ile okulumuzun Güçlü Zayıf Fırsat ve Tehditlerinin (GZFT) ele alındığı analize yer verilmiştir.

Okulun Kısa Tanıtımı/Kurumsal tarihçe

1950 de şu an mevcut olmayan binada eğitim öğretime başlayan okulumuz son 3. binasında eğitim öğretime devam etmektedir. 1996' da yapılan 12 derslik binada Yeni Süksün Ortaokulu olarak eğitim öğretime devam etmekteyiz. Bünyemizde bir de ana sınıfı mevcuttur. 2010 yılı itibariyle sıradan bir köy okulu olan okulumuz bakanlığın ve okulun özel çabalarıyla şu an 12 derslik bulunmaktadır. Bir fen Laboratuvarı, bir kütüphane, bir ana sınıfı, tenis odası, voleybol basketbol sahası, mini futbol sahası, anasınıfı park alanı ve düzenli okul bahçesi ile güzel bir okul haline gelmiştir. Okulumuz akademik anlamda sürekli gelişim içindedir. Yine sosyal, kültürel ve sportif alanlarda etkin bir kurum olma özelliğine sahiptir. İlçede düzenlenen çocuk oyunları şenliği, atletizm, voleybol, masa tenisi, dart turnuvalarında dereceler elde etmiştir. Kompozisyon ve şiir yarışmalarında derecelerimiz vardır. Okulumuz her geçen gün daha iyi bir duruma evrilmektedir.

Okulun Mevcut Durumu: Temel İstatistikler

Okul Künyesi

Okulumuzun temel girdilerine ilişkin bilgiler altta yer alan okul künyesine ilişkin tabloda yer almaktadır.

Temel Bilgiler Tablosu- Okul Künyesi

İli:	KAYSERİ	İlçesi:	BÜNYAN		
Adres:	YENİ SÜKSÜN MAH. HÜRRİYET (ATATÜRK) BULVARI NO:38/A BÜNYAN	Coğrafi Konum (link):	https://yenisuksunoo.meb.k12.tr/tema/iletisim.php		
Telefon Numarası:	03527623080	Faks Numarası:			
e- Posta Adresi:	701174@meb.k12.tr	Web sayfası adresi:	https://yenisuksunoo.meb.k12.tr/		
Kurum Kodu:	701174	Öğretim Şekli:	(Tam Gün)		
Okulun Hizmete Giriş Tarihi :	1996	Toplam Çalışan Sayısı	12		
Öğrenci Sayısı:	Kız	34	Öğretmen Sayısı	Kadın	4
	Erkek	36		Erkek	5
	Toplam	70		Toplam	9
Derslik Başına Düşen Öğrenci Sayısı :	11	Şube Başına Düşen Öğrenci Sayısı :	11		
Öğretmen Başına Düşen Öğrenci Sayısı :	7	Şube Başına 30'dan Fazla Öğrencisi Olan Şube Sayısı :	-		
Öğrenci Başına Düşen Toplam Gider Miktarı	69,4	Öğretmenlerin Kurumdaki Ortalama Görev Süresi :	5		

Çalışan Bilgileri

Okulumuzun çalışanlarına ilişkin bilgiler altta yer alan tabloda belirtilmiştir.

Çalışan Bilgileri Tablosu

Unvan	Erkek	Kadın	Toplam
Okul Müdürü ve Müdür Yardımcısı	2	-	2
Branş Öğretmeni	3	4	7
Rehber Öğretmen	-	-	-
İdari Personel	-	-	-
Yardımcı Personel	1	-	1
Güvenlik Personeli	-	-	-
Toplam Çalışan Sayıları	6	4	10

Okulumuz Bina ve Alanları

Okulumuzun binası ile açık ve kapalı alanlarına ilişkin temel bilgiler altta yer almaktadır.

Okul Yerleşkesine İlişkin Bilgiler

Okul Bölümleri		Özel Alanlar	Var	Yok
Okul Kat Sayısı	2	Çok Amaçlı Salon	-	yok
Derslik Sayısı	12	Çok Amaçlı Saha	var	-
Derslik Alanları (m2)	25	Kütüphane	1	
Kullanılan Derslik Sayısı	9	Fen Laboratuvarı	1	
Şube Sayısı	5	Bilgisayar Laboratuvarı		yok
İdari Odaların Alanı (m2)	25	İş Atölyesi	-	yok
Öğretmenler Odası (m2)	30	Beceri Atölyesi	-	yok
Okul Oturum Alanı (m2)	606 M2	Pansiyon	-	yok
Okul Bahçesi (Açık Alan)(m2)	1000 M2			
Okul Kapalı Alan (m2)	606 M2			
Sanatsal, bilimsel ve sportif amaçlı toplam alan (m ²)	560 M2			
Kantin (m2)	x			
Tuvalet Sayısı	5			

Sınıf ve Öğrenci Bilgileri

Okulumuzda yer alan sınıfların öğrenci sayıları alttaki tabloda verilmiştir.

Sınıfı	Kız	Erkek	Toplam
5/A	6	5	11
6/A	8	7	15
7/A	6	12	18
8/A	8	10	18
ANA SINIFI	6	2	8
			70

Donanım ve Teknolojik Kaynaklarımız

Teknolojik kaynaklar başta olmak üzere okulumuzda bulunan çalışır durumdaki donanım malzemesine ilişkin bilgiye alttaki tabloda yer verilmiştir.

Teknolojik Kaynaklar Tablosu

Akıllı Tahta Sayısı	5	TV Sayısı	1
Masaüstü Bilgisayar Sayısı	3	Yazıcı Sayısı	3
Taşınabilir Bilgisayar Sayısı	-	Fotokopi Makinesi Sayısı	1
Projeksiyon Sayısı	2	İnternet Bağlantı Hızı	16 mpbs

Gelir ve Gider Bilgisi

Okulumuzun genel bütçe ödenekleri, okul aile birliği gelirleri ve diğer katkılarda dâhil olmak üzere gelir ve giderlerine ilişkin son iki yıl gerçekleşme bilgileri alttaki tabloda verilmiştir.

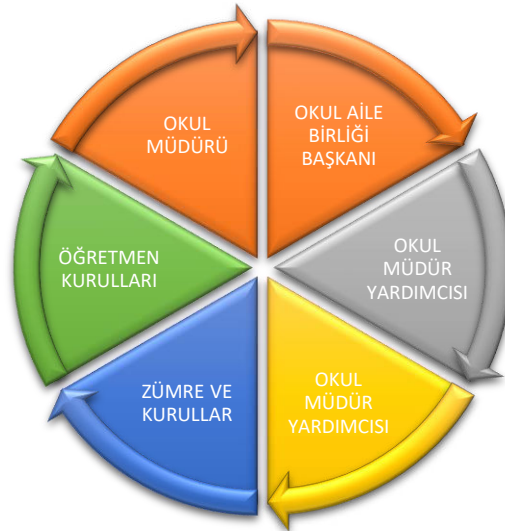
Yıllar	Genel Bütçeden Gelen	Okul Aile Birliği Gelir	Gider Miktarı	Okul Aile Birliğinden Harcanan
2022	37150,01	4769,20	37150,01	1298,44
2023	37722,88	4730,75	37722,88	0
2024	0	4730,75		1000
2025				
2026				
2027				
2028				

UYGULANMAKTA OLAN STRATEJİK PLANIN DEĞERLENDİRİLMESİ (2019-2023)

2019 yılında yürürlüğe giren Yeni Süksün Ortaokulu Müdürlüğü 2019-2023 Stratejik Planı; stratejik planlama süreci, mevcut durum analizi, geleceğe yönelim, izleme ve değerlendirme olmak üzere dört bölümden oluşmuştur. Bunlardan izleme ve değerlendirme faaliyetlerine temel teşkil eden stratejik amaç, stratejik hedef, performans göstergesi ve stratejilerin yer aldığı geleceğe yönelme bölümü misyon, vizyon ve temel değerler, temalar, amaçlar, hedefler, performans göstergeleri, faaliyet ve stratejiler, izleme, değerlendirme ve raporlandırma, eylem planları olmak üzere dört tema halinde yapılandırılmıştır. Söz konusu 5 tema altında 5 stratejik amaç, 13 hedef, 59 faaliyete yer verilmiştir. Yeni Süksün Ortaokulu Müdürlüğü Stratejik Planı İzleme ve Değerlendirme kapsamında, performans göstergeleri ve stratejiler ile gerçekleştirilen faaliyetlerin gerçekleşme durumları tespit edilerek, hedeflerle kıyaslanmış ve aşağıda belirtilen hususlar ortaya çıkmıştır: Okula erişim hedefleri gerçekleştirilmiştir. Sosyal, sportif ve kültürel faaliyetlerdeki tüm hedeflere ulaşılmıştır. Okunan kitap sayıları artırılmıştır. TÜBİTAK projelerine katılım gerçekleşmemiştir. Okulun bölümleri iyileştirilmiştir. Okulumuza spor salonu kazandırılmamıştır. Akademik anlamda tam bir başarıya ulaşılamamıştır. Pandemi de burada olumsuz bir etki meydana getirmiştir.

PAYDAŞ ANALİZİ

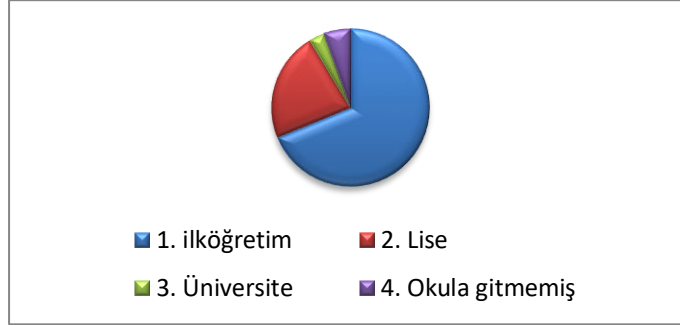
Kurumumuzun temel paydaşları öğrenci, veli ve öğretmen olmakla birlikte eğitimin dışsal etkisi nedeniyle okul çevresinde etkileşim içinde olunan geniş bir paydaş kitlesi bulunmaktadır. Paydaşlarımızın görüşleri anket, toplantı, dilek ve istek kutuları, elektronik ortamda iletilen önerilerde dâhil olmak üzere çeşitli yöntemlerle sürekli olarak alınmaktadır.



Paydaş anketlerine ilişkin ortaya çıkan temel sonuçlara altta yer verilmiştir:

Dış Paydaş (Veli) öğrenim durumu.

Dış paydaş anketimize katılan velilerimizin öğrenim durumu ile ilgili bilginin yer aldığı grafikte katılımcıların %85 İlköğretim mezunu, % 12 lise mezunu olduğu göze çarpmakta olup yüksek öğrenim mezunlarının sayısının ise % 3 de kaldığı gözlemlenmiştir.



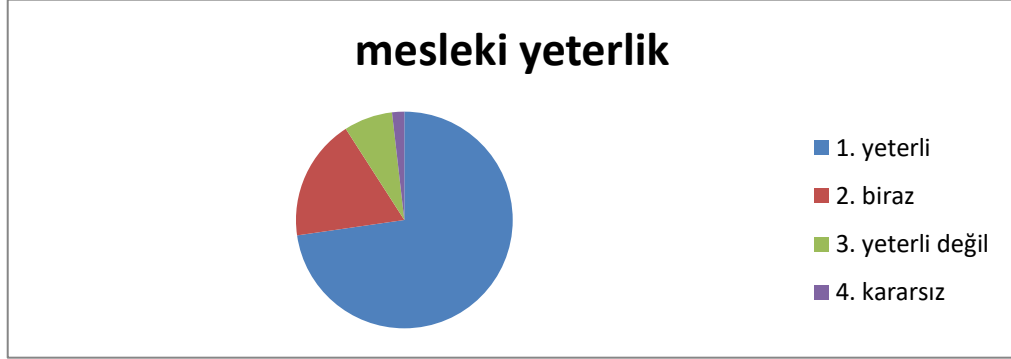
Okul-aile iş birliği geliştirilmesi anketi

Paydaşların Müdürlüğümüz “Okul-aile iş birliği geliştirilmesine yönelik faaliyetlerden” memnuniyet düzeyine ilişkin elde edilen bilgilere göre paydaşların % 95 oranında memnun olduğu görülmüştür



Öğretmenlerin mesleki yeterliliği

Dış paydaş (veli) anketinde “Öğretmenlerin mesleki yeterlilikleri vardır” memnuniyet düzeyine ilişkin elde edilen bilgiler incelendiğinde yapılan değerlendirmede paydaşların % 83 oranında memnun oldukları anlaşılmaktadır.



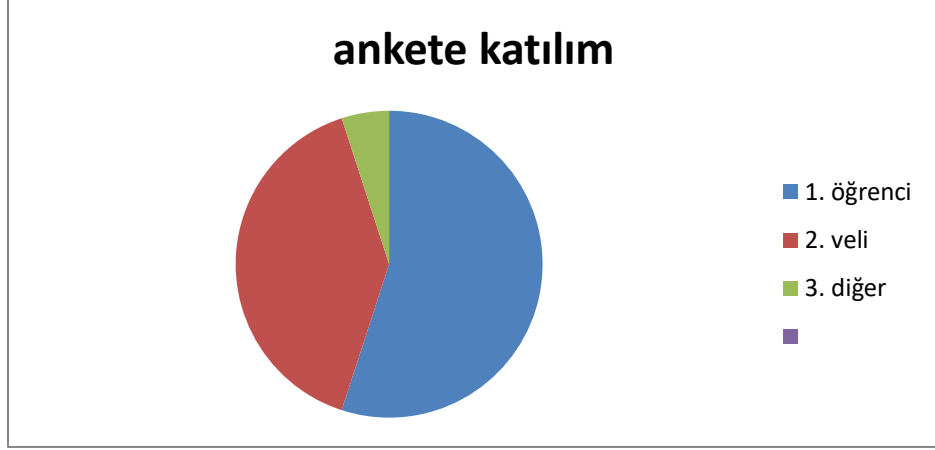
Çalışanların karar alma süreçlerine dâhil edilmesi

Kurum çalışanların (iç paydaş), idareciler tarafından karar alma süreçlerine dâhil edilmeleri ile ilgili ankette % 95 sürece dâhil edildiklerini ifade ettikleri gözlemlenmektedir. Kurumsallaşmanın en önemli özelliği olan astların üstlerin karar alma sürecinde fikirlerinin önemsenmesi kurum aidiyeti tarafından önem arz etmektedir.



Ankete Katılan Paydaş Bilgileri

Anketini yanıtlayan paydaş bilgilerinde anketini yanıtlayan katılımcıların en fazla öğrenciler olduğu görülmektedir.



Öğretmenlerin yeniliğe açık olarak derslerde çeşitli yöntemler kullanması



Öğrencilerimize (iç paydaş) yöneltilen anket sorusunda, öğretmenlerimizin yeniliğe açık olarak derslerin işlenişinde çeşitli yöntemler kullanmasına **yüzde 86** oranında katıldıkları gözlemlenmiş olup hızla gelişen teknolojiye ayak uydurarak değişen eğitim yöntemleri karşısında öğretmenlerimizin hazırlıklı oldukları görülmektedir.

Paydaşlarla yapılan işbirliği ve ortaklıklar, Stratejik Planda yer alan faaliyetleri ve stratejileri şekillendirmiştir. Paydaşlarımızla kurduğumuz iletişim ve işbirliği kurumumuzu güçlendirirken, hedeflerimizin gerçekleşmesinde önemli bir paya sahiptir.

Paydaş Analizi

Yeni Süksün Ortaokulu Müdürlüğü Stratejik Planı'nın temel unsurlarından birisi olan katılımıcılık ilkesi doğrultusunda müdürlüğümüzün etkileşim içinde olduğu tarafların görüşlerini alması ve elde ettiği görüşleri planlama sürecinde dikkate alması büyük önem arz etmekteydi.

Müdürlüğümüzün sunduğu hizmetlerden yararlananlar ile bu hizmetlerin üretilmesine katkı sağlayan veya üretimin doğrudan ortağı olan kişi, kurum ve kuruluşların görüşlerinin alınması ihtiyaç odaklı ve amaca dönük politika ve stratejilerin üretilmesi için olmazsa olmazdı.

Paydaş analizi sürecinde Yeni Süksün Ortaokulu Müdürlüğü teşkilat yapısı, ilgili mevzuat, hizmet envanteri ve faaliyet alanları analiz edilerek paydaşlar belirlenmiştir.

Belirlenen paydaşların idarenin hangi ürün ve hizmetleriyle ilgili oldukları, idareden beklentileri, bu paydaşların idarenin ürün ve hizmetlerinin asıl etkilediği ve bunlardan nasıl etkilendiğinin belirlenmesi amacıyla "Paydaş Anketi" geliştirilmiştir. Ankette Okulun eğitimi ve öğretimi, öğretmen ve okul memnuniyeti, idarenin tanınırlığı, idareye yönelik memnuniyet durumu, ilişkili olunan ve öncelik verilmesi gereken alanların tespit edilmesine yönelik sorulara yer verilmiştir.

Paydaş Görüşleri

Müdürlüğümüzde bünyesinde bulunan yaklaşık 55 iç paydaşımıza "Okulumuzdan memnun musunuz" sorusu yöneltilmiştir.

İç Paydaş Anketimiz: 55 kişi tarafından yanıtlanmıştır.

Memnuniyet sonuçları "Yeni Süksün Ortaokulu Müdürlüğü Stratejik Plan Üst Kurulu'na sunulmuştur.

Alınan paydaş analizi sonuçları ve tespit edilen GZFT analizlerinden yararlanılarak amaç ve hedeflerimizin tespiti daha kolay olmuştur.

Yeni Süksün Ortaokulu Müdürlüğü 2024-2028 Stratejik Plan'ımız için velilerimize yöneltilen soruların cevapları alınmış ve okulumuzdan memnun olduklarını ifade etmişlerdir.

PESTLE Analizi

PESTLE analiziyle Müdürlüğümüz üzerinde etkili olan veya olabilecek politik, ekonomik, sosyokültürel, teknolojik, yasal ve çevresel dış etkenlerin tespit edilmesi amaçlanmıştır.

Politik ve yasal etmenler	Ekonomik çevre değişkenleri
<p>*Kurumumuz Bakanlığımızın çizdiği yasal sınırlar içerisinde çalışmalarına devam etmektedir.</p> <p>*Okulumuzda oluşturulması gereken kurul ve komisyonlar oluşturulmuş, görev paylaşımları yapılmıştır.</p>	<p>*Okulumuzun okul-aile birliği gelirleri dışında geliri yoktur.</p> <p>*Velilerimiz düşük gelir düzeyine mensuptur.</p> <p>*Başlıca geçim kaynağı tarım ve hayvancılık ile mevsimlik işçiliktir.</p> <p>*Okulumuzun temizlik, kırtasiye ve bilgisayar harcamaları ile bakım onarım harcamaları yoğundur. 2022 yılından beri genel bütçeden kaynak aktarımı yapılmaktadır.</p>

Sosyal-kültürel çevre değişkenleri	Teknolojik çevre değişkenleri
<p>*Öğrencilerimizde genel bir motivasyon ve hedef noksanlığı vardır.</p> <p>*Çekirdek aile yapısı çoğunlukta olsa da geniş aile yapılı öğrencilerimiz mevcuttur.</p> <p>*Veli eğitime ve seminerlerine ihtiyaç yoğun olarak hissedilmektedir.</p> <p>*Ailelerde zararlı madde kullanımı vardır.</p> <p>*Mahallemiz her geçen gün göç vermekte bu da öğrenci sayımızı azaltmaktadır.</p>	<p>*Tüm sınıflarımızda akıllı tahta ile internete erişim sağlanmaktadır.</p> <p>*Öğrencilerimizin bazılarının evlerinde bilgisayar ve internet vardır.</p>

Ekolojik ve doğal çevre değişkenleri	Etik ve ahlaksal değişkenler
<p>*Bitki örtüsü olarak fakir olan mahallemizde ağaçlandırma çalışmaları sürmektedir.</p> <p>*Toprak yapısı çok verimli değildir.</p>	<p>Okulun bulunduğu bölgede her geçen gün bölünmüş aileler çoğalmakta, bunlar da öğrenci başarısını olumsuz etkilemektedir.</p>

GZFT (Güçlü, Zayıf, Fırsat, Tehdit) Analizi

Okulumuzun temel istatistiklerinde verilen okul künyesi, çalışan bilgileri, bina bilgileri, teknolojik kaynak bilgileri ve gelir gider bilgileri ile paydaş anketleri sonucunda ortaya çıkan sorun ve gelişime açık alanlar iç ve dış faktör olarak değerlendirilerek GZFT tablosunda belirtilmiştir. Dolayısıyla olguyu belirten istatistikler ile algıyı ölçen anketlerden çıkan sonuçlar tek bir analizde birleştirilmiştir.

Kurumun güçlü ve zayıf yönleri donanım, malzeme, çalışan, iş yapma becerisi, kurumsal iletişim gibi çok çeşitli alanlarda kendisinden kaynaklı olan güçlülükleri ve zayıflıkları ifade etmektedir ve ayırında temel olarak okul müdürü/müdürlüğü kapsamında bakılarak iç faktör ve dış faktör ayrımı yapılmıştır.

İçsel Faktörler

Güçlü Yönler

Öğrenciler	Kırsal kesimde yaşadıkları için fiziki güç gösteren müsabakalarda daha başarılı olması
Çalışanlar	Kadromuzun genç ve tecrübeli olması
Veliler	Velilerin okula karşı ilgisi ve iyi ilişkiler içinde olunması
Bina ve Yerleşke	Okul bina ve bahçemizin yerleşim yerinin uygun yerinde olması
Donanım	Araç gereç bakımından bir eksiklik olmaması
Bütçe	Hayırsever velilerimizin yardımı
Yönetim Süreçleri	İdare tarafından güzel bir kurum kültürünün oluşturulması
İletişim Süreçleri	Yönetim ve öğretmenlerin uyum içinde çalışması
Vb	Okulumuzdaki saygı, sevgi ve güven ortamı

Zayıf Yönler

Öğrenciler	Öğrencilerimizin çoğunluğunun işçi çocuğu olması sebebiyle ailelerden gereken ilgiyi görememeleri.
Çalışanlar	Çalışanların empati, örgütsel ve motivasyon yetersizliği
Veliler	Velilerin eğitim profilinin düşük olması.
Bina ve Yerleşke	Kapalı spor salonumuzun olmaması
Donanım	Okulumuzda toplantı, spor ve sanat etkinlikleri için salon bulunmaması.
Bütçe	Okulumuzun hayırsever harici destek alamaması
Yönetim Süreçleri	Okulda rehberlik ve psikolojik danışman öğretmen olmayışı
İletişim Süreçleri	Çiftçi, gurbetçi olan velilerimizin veli toplantılarına katılımın az olması
Vb	Öğrencilerin eğitime yönelik hedeflerinin net olmaması, çiftçilik ve besiciliğe daha fazla yönelim olması

Dışsal Faktörler

Fırsatlar

Politik	Bakanlığımızın Vizyon 2023 belgesinde yer alan unsurların müdürlüğümüzde/kurumumuzda pozitif beklentiler oluşturması
Ekonomik	Köyde yaşayan hayırseverlerin desteğini almak
Sosyolojik	Velilerle beraber geziler düzenlenmesi
Teknolojik	Yeniliklere açık bir ekip olunması
Mevzuat-Yasal	Mevzuat ve yasal değişikliklerin devamlı takip edilmesi
Ekolojik	Okulumuz etrafında tarımsal faaliyetlerin yapılması ve onların gözlemlenmesi

Tehditler

Politik	Farklı beklentilerin içine giren velilerin varlığı
Ekonomik	Velilerimizin gelir düzeyinin düşük olması
Sosyolojik	Değerlerin zaman zaman farklı algılanması
Teknolojik	Öğrencilerin interneti olumsuz yönde kullanmaya meyilli olması
Mevzuat-Yasal	Mevzuatın yanlış yorumlanması
Ekolojik	Ekolojik bir tehdit yoktur.

GELİŞİM VE SORUN ALANLARI

Gelişim ve sorun alanları analizi ile GZFT analizi sonucunda ortaya çıkan sonuçların planın geleceğe yönelim bölümü ile ilişkilendirilmesi ve buradan hareketle hedef, gösterge ve eylemlerin belirlenmesi sağlanmaktadır.

Gelişim ve sorun alanları ayrımında eğitim ve öğretim faaliyetlerine ilişkin üç temel tema olan Eğitime Erişim, Eğitimde Kalite ve kurumsal Kapasite kullanılmıştır. Eğitime erişim, öğrencinin eğitim faaliyetine erişmesi ve tamamlamasına ilişkin süreçleri; Eğitimde kalite, öğrencinin akademik başarısı, sosyal ve bilişsel gelişimi ve istihdamı da dâhil olmak üzere eğitim ve öğretim sürecinin hayata hazırlama evresini; Kurumsal kapasite ise kurumsal yapı, kurum kültürü, donanım, bina gibi eğitim ve öğretim sürecine destek mahiyetinde olan kapasiteyi belirtmektedir.

EĞİTİME ERİŞİM	EĞİTİMDE KALİTE	KURUMSAL KAPASİTE
Okullaşma Oranı	Akademik Başarı	Kurumsal İletişim
Okula Devam/ Devamsızlık	Sosyal, Kültürel ve Fiziksel Gelişim	Kurumsal Yönetim
Okula Uyum, Oryantasyon	Sınıf Tekrarı	Bina ve Yerleşke
Özel Eğitime İhtiyaç Duyan Bireyler	İstihdam Edilebilirlik ve Yönlendirme	Donanım
Yabancı Öğrenciler	Öğretim Yöntemleri	Temizlik, Hijyen
Hayat boyu Öğrenme	Ders araç gereçleri	İş Güvenliği, Okul Güvenliği
Kütüphane kullanımı		Taşıma ve servis
		İnsan kaynakları

1.TEMA: EĞİTİM VE ÖĞRETİME ERİŞİM

1	% 100 okullaşma oranı
2	%1 devamsızlık oranı
3	Okula uyum ve oryantasyon için sürekli sportif ve kültürel çalışmalar yapılmaktadır
4	Kütüphanemiz sürekli açıktır.
5	Yeni gelen öğrencilerin uyum sorunu yaşamamaları için tam bir bütünlük halinde hareket edilmektedir
6	Öğrenciler teknolojik aletlere istedikleri zaman ulaşabilmektedir.
7	Fotokopi ve benzeri kaynaklardan sınırsız faydalanılmaktadır.
8	Öğrencilerin eğitim ve öğretim adına eksikleri anında karşılanmaktadır.

2.TEMA: EĞİTİM VE ÖĞRETİMDE KALİTE

1	Bilgisayar imkanlarının olması
2	Fen laboratuvarının olması
3	Araç ve gereçlerin yeterli olması
4	Sosyal, sportif ve kültürel etkinliklerin olması
5	Projelerin özendirilmesi ve artırılması
6	Akademik başarının artırılması
7	Öğretmenlerin teknolojiyi iyi kullanması
8	Düzenli veli toplantı ve ziyaretlerinin yapılması

3.TEMA: KURUMSAL KAPASİTE

1	Kurumsal iletişimin iyi olması.
2	Okulun sosyal, kültürel, sanatsal ve sportif faaliyet alanlarının artırılması
3	Donatım eksiklerinin giderilmesi
4	Okul güvenliğine yönelik tespit edilen eksikliklerin giderilmesi
5	Yabancı dil becerilerini kullanan personel sayısını arttırmaya yönelik çalışmalar yapılması
6	Okullardaki fiziki durumun iyileştirilmesi ve öğrencilere uygun hale getirilmesi
7	Temizlik ve hijyene yönelik gerekli tedbirlerin alınması

BÖLÜM 3

GELECEĞE

BAKIŞ

MİSYON, VİZYON VE TEMEL DEĞERLER

Okul Müdürlüğümüzün Misyon, vizyon, temel ilke ve değerlerinin oluşturulması kapsamında öğretmenlerimiz, öğrencilerimiz, velilerimiz, çalışanlarımız ve diğer paydaşlarımızdan alınan görüşler, sonucunda stratejik plan hazırlama ekibi tarafından oluşturulan Misyon, Vizyon, Temel Değerler; Okulumuz üst kurulana sunulmuş ve üst kurul tarafından onaylanmıştır.

MİSYONUMUZ

**ÜLKESİNİN DEĞERLERİNE SAHİP ÇIKAN, ÇEVRESİNE SAYGILI,
GELECEĞE Umutla BAKAN BİREYLER
YETİŞTİRMEK.**

VİZYONUMUZ

**ÖĞRENCİLERİMİZİ EN GÜZEL DAVRANIŞLARLA DONATARAK GELECEĞE
HAZIRLAMAK.**

TEMEL DEĞERLERİMİZ

- *Okulumuzun amacı topluma, milli değerleri yaşamasını bilen, inançlara saygılı, ahlaklı, sorumluluk sahibi bilinçli bireyler yetiştirmektir.*
- *Hizmet sunduğumuz ailelerimizin ve öğrencilerimizin isteklerini, ihtiyaçlarını belirleyip, bunları karşılamaya çalışırız.*
- *Kararlarımızı elde ettiğimiz sonuçlara göre alırız.*
- *Amacımız başarı elde etmektir. Başaran bireyleri, başarıları takdir etmeyi biliriz.*
- *Başarının ancak takım çalışmasıyla elde edileceğine inanıyoruz.*
- *Anayasa ve Milli Eğitim Temel Kanunu'nda yer alan amaç ve ilkelere uygun eğitim öğretim veren bir okul.*
- *İlköğretim Kurumları Yönetmeliğine uygun eğitim öğretim veren bir okul.*
- *Erya ve Çedes kapsamındaki değerleri yaşayan ve yaşatan,*
- *Vatanseverlik.*
- *Eğitimini, öğretimini velisi ve çevresiyle paylaşan, öğrencisinin de velisinin de katkısını alan bir okul.*
- *Sağlıklı, temiz bir okul.*

TEMA: Eğitim ve Öğretimde Kalite

Okul/Kurum Türü:Ortaokul	
Amaç	A1.Öğrencilerin eğitim öğretime etkin katılımlarıyla donanımlı olarak bir üst öğrenime geçişi sağlanacaktır.
Hedef	H1. Öğrenme kayıpları önleyici çalışmalar yapılarak azaltılacaktır.
Performans Göstergeleri	PG 1.1 Bir eğitim ve öğretim yılında destekleme ve yetiştirme kurslarına kayıt yaptıran öğrenci oranı (%) PG 1.2 Destekleme ve yetiştirme kurslarına devam eden öğrencilerin katılım sağladığı derslerin not ortalaması PG 1.3 20 gün ve üzeri özürsüz devamsızlık yapan öğrenci oranı (%) PG 1.4 20 gün ve üzeri özürlü devamsızlık yapan öğrenci oranı (%)
Stratejiler	S1 Öğrencilerin genel derslerdeki kazanım eksiklikleri tespit edilerek destekleme ve yetiştirme kurslarıyla akademik yeterliklerinin artırılması sağlanacaktır. S2 Dijital platformlar aracılığıyla öğrencilerin tamamlayıcı ve destekleyici eğitim almaları sağlanacaktır. S3 DYK'lara yönelik ders içeriklerine katkı sağlayacak etkinlik, okuma vb aktivitelerin zenginleştirilmesi sağlanacaktır. S4 DYK içerikleri öğrencinin hazır bulunuşluk seviyesi dikkate alınarak hazırlanacaktır. S5 Öğrencilerin devamsızlık nedenleri tespit edilerek devamsızlığa neden olan etmenler giderilecektir.

Amaç 1	Öğrencilerin eğitim öğretime etkin katılımlarıyla donanımlı olarak bir üst öğrenime geçişi sağlanacaktır.						
Hedef 1	Öğrenme kayıpları önleyici çalışmalar yapılarak azaltılacaktır.						
Amacın İlgili Olduğu Program/Alt Program Adı	Temel Eğitim-Ortaokul						
Amacın İlişkili Olduğu Alt Program Hedefi	Eğitim ve Öğretimde Kalite						
Performans Göstergeleri	Hedefe Etkisi (%)	Plan Dönemi Başlangıç Değeri	2024	2025	2026	2027	2028
PG-1	20	%50	%50	%60	%60	%60	%70
PG-2	20	65	75	85	85	90	95
PG-3	20	%3	%3	%2	%0	%0	%0
PG-4	20	%3	%2	%1	%1	%1	%1

Sorumlu Birim	Okul İdaresi, Öğretmenler Kurulu, Şube Öğretmenler Kurulu, Zümre Öğretmenler Kurulu
İş Birliği Yapılacak Birim(ler)	İl ve İlçe Milli Eğitim Müdürlükleri, Okul İdaresi ve Öğretmenler, Okul Aile Birliği
Stratejiler	S1 Öğrencilerin genel derslerdeki kazanım eksiklikleri tespit edilerek destekleme ve yetiştirme kurslarıyla akademik yeterliklerinin artırılması sağlanacaktır. S5 Öğrencilerin devamsızlık nedenleri tespit edilerek devamsızlığa neden olan etmenler giderilecektir.
Riskler	*Kursa bütün öğrencilerin devam etmemesi, *Sağlık ve benzeri durumların fazla olması, *Ailelerin öğrencinin devamı hususunda yetersiz kalması
Maliyet Tahmini	1500 TL
Tespitler	* Destekleme ve Yetiştirme Kursları'nda devamsızlık oranının fazla olması * Öğrenme kayıplarını önlemeye yönelik mekanizmaların yetersiz kalması
İhtiyaçlar	*Devamsızlığın önlenmesi ve öğrenme kayıplarının giderilmesi için rehberlik sisteminin geliştirilmesi

- * Öğrenme kayıplarını telafi edecek güçlü mekanizmalara ihtiyaç duyulması,
- *Veli ve öğrencilere yönelik öğrenme kayıplarını giderici seminerler verilmesi,
- *Veli ev ziyaretlerinin mutlaka yapılması,
- *Lise gezilerinin yapılmasına devam edilmesi,
- *Meslekleri tanıtıcı etkinlik sayısının artırılması

TEMA:Eğitim ve Öğretimde Kalite

Okul/Kurum Türü:Ortaokul	
Amaç	A2. Öğrencilere medeniyetimizin ve insanlığın ortak değerleriyle çağın gereklerine uygun bilgi, beceri, tutum ve davranışlar kazandırılacaktır.
Hedef	H1. Öğrencilerin akademik başarılarıyla birlikte tasarım ve girişimcilik yönlerini artırmaya yönelik bütüncül çalışmalar yürütülecektir.
Performans Göstergeleri	<p>PG 1.1 Matematik dersi yıl sonu puanı ortalaması</p> <p>PG 1.2 Türkçe dersi yıl sonu puanı ortalaması</p> <p>PG 1.3 Fen Bilimleri dersi yıl sonu puanı ortalaması</p> <p>PG 1.4 Sosyal Bilimler dersi yıl sonu puanı ortalaması</p> <p>PG 1.5 Yabancı dil dersi yıl sonu puanı ortalaması</p> <p>PG 1.6 Öğrenci başına okunan kitap sayısı</p> <p>PG 1.7 Okulun katılım sağladığı ulusal ve uluslararası proje sayısı</p> <p>PG 1.8 Bir eğitim ve öğretim yılında yerel, ulusal ve uluslararası proje, yarışma vb. etkinliklere katılan öğrenci oranı (%)</p>
Stratejiler	<p>S1 Öğrencilerin kazanım eksiklikleri tespit edilerek destekleme ve yetiştirme kurslarıyla akademik yeterliklerinin artırılması sağlanacaktır.</p> <p>S2 Öğrencilerin kompozisyon, resim, şiir vb. yarışmalara katılmaları teşvik edilecek, okul içerisinde yapılan yarışmalarda öğrencilerin ödüllendirilmesi sağlanacaktır.</p> <p>S3 Okul kütüphanesi zenginleştirilecek, öğrencilerin kitap okumasını teşvik edecek etkinlikler düzenlenecektir.</p> <p>S4 Öğrencilerin yerel, ulusal ve uluslararası proje ve yarışmalara katılmaları teşvik edilecektir.</p> <p>S5 Öğrencilerin ortaokul 5.sınıflarda yabancı dil ağırlıklı eğitim almaları sağlanacaktır.</p>

Amaç 2	A2. Öğrencilere medeniyetimizin ve insanlığın ortak değerleriyle çağın gereklerine uygun bilgi, beceri, tutum ve davranışlar kazandırılacaktır.						
Hedef 1	H1. Öğrencilerin akademik başarılarıyla birlikte tasarım ve girişimcilik yönlerini artırmaya yönelik bütüncül çalışmalar yürütülecektir.						
Amacın İlgili Olduğu Program/Alt Program Adı	Temel Eğitim-Ortaokul						
Amacın İlişkili Olduğu Alt Program Hedefi	Eğitim ve Öğretimde Kalite						
Performans Göstergeleri	Hedefe Etkisi (%)	Plan Dönemi Başlangıç Değeri	2024	2025	2026	2027	2028
PG-1	20	50	55	60	65	70	75
PG-2	20	65	70	75	80	85	90
PG-3	20	65	70	75	80	85	90
PG-4	20	65	70	75	80	85	90
PG-5	20	55	65	75	85	85	90
PG-6	20	3	3	5	7	9	12
PG-7	20	1	1	2	3	3	4
PG-8	20	%15	%20	%25	%25	%30	%35

Sorumlu Birim	Okul idaresi, Öğretmenler Kurulu, Şube Öğretmenler Kurulu, Zümre Öğretmenler Kurulu
İş Birliği Yapılacak Birim(ler)	Okul idaresi ve öğretmenler, İl ve İlçe Milli Eğitim Müdürlükleri
Stratejiler	S1 Öğrencilerin kazanım eksiklikleri tespit edilerek destekleme ve yetiştirme kurslarıyla akademik yeterliklerinin artırılması sağlanacaktır. S2 Öğrencilerin kompozisyon, resim, şiir vb. yarışmalara katılmaları teşvik edilecek, okul içerisinde yapılan yarışmalarda öğrencilerin ödüllendirilmesi sağlanacaktır. S3 Okul Kütüphanesi zenginleştirilecek, öğrencilerin kitap okumasını teşvik edecek etkinlikler düzenlenecektir. S4 Öğrencilerin yerel, ulusal ve uluslararası proje ve yarışmalara katılmaları teşvik edilecektir.
Riskler	*Kurslar bütün sınıfları kapsamamaktadır, *Belirli sayıda öğrenci katılmaktadır, *Bazı öğrenciler kitap okumanın önemini kavrayamıyorlar, *Projeler için maliyetler fazla olabilmektedir.
	8000 TL

Maliyet Tahmini	
Tespitler	<ul style="list-style-type: none"> *Kurslara bütün sınıf düzeyinde katılım yoktur, *Okulumuz birçok yarışmaya katılım sağlamaktadır. *Okulumuzda düzenli olarak kitap okunmaktadır,
İhtiyaçlar	<ul style="list-style-type: none"> *Kurslara velilerin ikna edilmesi gerekir, *Okulumuzda görevlendirme ile de olsa Görsel Sanatlar öğretmeni görevlendirilmelidir, *Okul kütüphanesindeki güncel kitapların sayısı artırılmalı *Tüm faaliyetler için araç, malzeme vb. maliyet sözkonusudur, *Sorun çözme teknikleri hususunda etkinlik sayısının artırılması, *Eğitimde Maarif Yüzyılı kapsamında programın öğretmen, veli ve öğrencilere etkili ve verimli bir şekilde izah edilmesi, *Derslerde başarı gösteren öğrencilerin gezi, ödül vb. hususlarda desteklenmesi,

TEMA: Kurumsal Kapasite	
Okul/Kurum Türü: Ortaokul	
Amaç	A3. Eğitim ortamlarının fiziki imkânları geliştirilecektir.
Hedef	H1. Temel eğitimde okulların niteliğini arttıracak uygulamalara ve çalışmalara yer verilmesi sağlanacaktır.
Performans Göstergeleri	P 1.1 İyileştirilen fiziki mekân sayısı.
Stratejiler	S1 Fiziki mekânların (derslikler, spor salonu, kütüphaneler, atölyeler vb.) iyileştirilmesi için kamu idareleri, belediyeler ve işverenlerle iş birlikleri yapılacaktır.

Amaç 3	A3. Eğitim ortamlarının fiziki imkânları geliştirilecektir.						
Hedef 1	H1. Temel eğitimde okulların niteliğini arttıracak uygulamalara ve çalışmalara yer verilmesi sağlanacaktır.						
Amacın İlgili Olduğu Program/Alt Program Adı	Temel Eğitim-Ortaokul						
Amacın İlişkili Olduğu Alt Program Hedefi	Kurumsal Kapasite						
Performans Göstergeleri	Hedefe Etkisi (%)	Plan Dönemi Başlangıç Değeri	2024	2025	2026	2027	2028
PG-1	20	65	55	45	35	25	15

Sorumlu Birim	Okul idaresi, Öğretmenler Kurulu, Şube Öğretmenler Kurulu, Zümre Öğretmenler Kurulu
İş Birliği Yapılacak Birim(ler)	Okul idaresi ve öğretmenler, İl ve İlçe Milli Eğitim Müdürlükleri
Stratejiler	S1 Fiziki mekânların (derslikler, spor salonu, kütüphaneler, atölyeler vb.) iyileştirilmesi için kamu idareleri, belediyeler ve işverenlerle iş birlikleri yapılacaktır.
Riskler	*Bazen gereken destek sağlanamıyor
Maliyet Tahmini	300000 TL
Tespitler	*Okulumuzda spor salonu yoktur, *Etkinlikler için salon bulunmamaktadır, ilkokul binasını kullanıyoruz.
İhtiyaçlar	*Okul çatısı kaldırılıp spor ve etkinlik salonuna dönüştürülmelidir.

TEMA:Kurumsal Kapasite	
Okul/Kurum Türü:Ortaokul	
Amaç	A4. Okulun eğitimin temel ilkeleri doğrultusunda niteliğini arttırmak amacıyla kurumsal kapasite geliştirilecektir.
Hedef	H2. Eğitim ve öğretimin sağlıklı ve güvenli bir ortamda gerçekleştirilmesi için okul sağlığı ve güvenliği geliştirilecektir.
Performans Göstergeleri	PG 1.1 Okulda yaşanan kaza sayısı PG 1.2 Bağımlılıkla mücadele ile ilgili konularda eğitim alan öğrenci ve öğretmen sayısı PG 1.3 Akran zorbalığı ve siber zorbalıkla ilgili konularda eğitim alan öğretmen, öğrenci ve veli sayısı PG 1.4 Sağlıklı beslenme ve obezite ile ilgili konularda verilen eğitim alan öğrenci, öğretmen ve veli sayısı PG 1.5 Hijyen, gıda güvenliği, bulaşıcı hastalıklar ile ilgili konularda verilen eğitim alan öğrenci, öğretmen ve personel sayısı PG 1.6 Sivil savunma eğitimlerine katılan öğrenci ve öğretmen sayısı PG 1.7 Afet ve acil durum tatbikat sayısı
Stratejiler	S1 Eğitim ortamları iş sağlığı ve güvenliği yönergesine uygun hâle getirilecektir. S2 Öğrenci, öğretmen ve velilerde farkındalık oluşturmak için bağımlılıkla mücadele, akran zorbalığı, siber zorbalık, sağlıklı beslenme ve obezite, hijyen, bulaşıcı hastalıklar ve gıda güvenliği gibi konularda alan uzmanları ile iş birliğinde eğitimler düzenlenecektir. S3 Doğa, insan ve teknoloji kaynaklı (deprem, sel, heyelan, yangın, çığ ve salgın hastalıklar vd.) afetlere karşı gerekli tedbirlerin alınması için çalışmalar yapılacaktır. S4 Doğa, insan ve teknoloji kaynaklı (deprem, sel, heyelan, yangın, çığ ve salgın hastalıklar vd.) konularında alan uzmanları ile iş birliğinde öğretmen ve öğrencilere farkındalık eğitimleri verilecektir. S5 Okulun afet ve acil durum eylem planının güncel tutulması sağlanacaktır. S6 Afet ve acil durum tatbikatları düzenlenecektir.

Amaç 4	A4. Okulun eğitimin temel ilkeleri doğrultusunda niteliğini arttırmak amacıyla kurumsal kapasite geliştirilecektir.						
Hedef 1	H2. Eğitim ve öğretimin sağlıklı ve güvenli bir ortamda gerçekleştirilmesi için okul sağlığı ve güvenliği geliştirilecektir.						
Amacın İlgili Olduğu Program/Alt Program Adı	Temel Eğitim-Ortaokul						
Amacın İlişkili Olduğu Alt Program Hedefi	Kurumsal Kapasite						
Performans Göstergeleri	Hedefe Etkisi (%)	Plan Dönemi Başlangıç Değeri	2024	2025	2026	2027	2028
PG-1	20	2	1	1	0	0	0
PG-2	20	80	85	85	90	95	100
PG-3	20	80	85	90	90	95	100
PG-4	20	90	90	100	100	100	100
PG-5	20	90	90	100	100	100	100
PG-6	20	95	95	95	100	100	100
PG-7	20	3	6	6	6	6	6

Sorumlu Birim	Okul idaresi, Öğretmenler Kurulu, Şube Öğretmenler Kurulu, Zümre Öğretmenler Kurulu
İş Birliği Yapılacak Birim(ler)	Okul idaresi ve öğretmenler, İl ve İlçe Milli Eğitim Müdürlükleri, Bünyan Belediyesi, Hayırseverler, İlçe İş Sağlığı ve Güvenlik Bürosu
Stratejiler	S1 Eğitim ortamları iş sağlığı ve güvenliği yönergesine uygun hâle getirilecektir. S2 Öğrenci, öğretmen ve velilerde farkındalık oluşturmak için bağımlılıkla mücadele, akran zorbalığı, siber zorbalık, sağlıklı beslenme ve obezite, hijyen, bulaşıcı hastalıklar ve gıda güvenliği gibi konularda alan uzmanları ile iş birliğinde eğitimler düzenlenecektir. S3 Doğa, insan ve teknoloji kaynaklı (deprem, sel, heyelan, yangın, çığ ve salgın hastalıklar vd.) afetlere karşı gerekli tedbirlerin alınması için çalışmalar yapılacaktır. S4 Doğa, insan ve teknoloji kaynaklı (deprem, sel, heyelan, yangın, çığ ve salgın hastalıklar vd.) konularında alan uzmanları ile iş birliğinde öğretmen ve öğrencilere farkındalık eğitimleri verilecektir. S5 Okulun afet ve acil durum eylem planının güncel tutulması sağlanacaktır. S6 Afet ve acil durum tatbikatları düzenlenecektir.
Riskler	*Bazen olumsuz anlatırken öğrenciler böyle bir şey de varmış demek ki yapılabilir diye aklında bir işaret kalmaktadır.
Maliyet Tahmini	50000 TL

Tespitler	<ul style="list-style-type: none"> *Okul giriş kapası dışı açılmamaktadır, *Okul bahçe duvarları için gereken önlemler alınmıştır, *Akran zorbalığı yaşanabilmektedir, *Sigara ve diğer maddelere bağımlı olabilecek öğrenciler vardır, *Sağlığa uygun olmayan enerji içecekleri, renklendirilmiş gıdaların tüketimi yaygındır, *Aman bir şey olmaz anlayışının yaygın olması, *Kötülüğün daha fazla örnek alınması, *Engelleyici önlemlerin yetersiz kalması, korku, ceza gibi etkenlerin hafife alınması,
İhtiyaçlar	<ul style="list-style-type: none"> *Yaptırımların yerinde ve zamanında olması, *Velilere yönelik seminerler verilmesi, *Alanında uzman kişilerin okula davet edilmesi, *Güzel davranışların ön plana çıkarılması, *İnsana saygı duymanın her şeyin üstünde olduğu bilinci aşılmalı, *Sosyal, sportif ve kültürel faaliyet sayıları tüm öğrencileri kapsayacak biçimde artırılmalı,

TEMA:Eğitim Öğretimde Kalite	
Okul/Kurum Türü:Ortaokul	
Amaç	A5. Ortaokul kademesinde öğrencilerin kaliteli eğitime erişimleri fırsat eşitliği temelinde artırılarak bilişsel, duyuşsal ve fiziksel olarak çok yönlü gelişimleri sağlanacak ve temel hayat becerilerini edinmiş öğrenciler yetiştirilecektir.
Hedef	H5.1 Öğrencilerin bilimsel, kültürel, sanatsal, sportif ve toplum hizmeti alanlarında ders dışı etkinliklere katılım oranı artırılacaktır
Performans Göstergeleri	PG 1.1 Okulda bir eğitim ve öğretim döneminde bilimsel, kültürel, sanatsal ve sportif alanlarda en az bir faaliyete katılan öğrenci oranı (%) PG 1.2 Bir eğitim ve öğretim yılında en az iki sosyal sorumluluk ve toplum hizmeti çalışmalarına katılan öğrenci oranı (%) PG 1.3 Bir eğitim ve öğretim yılında yerel, ulusal ve uluslararası proje, yarışma vb. etkinliklere katılan öğrenci oranı (%) PG 1.4 Okulda bir eğitim ve öğretim yılında geleneksel çocuk oyunları alt başlığında en az bir faaliyete katılan öğrenci oranı (%) PG 1.5 Okulda bir eğitim ve öğretim yılında geleneksel çocuk oyunlarına yönelik olarak düzenlenen alan/mekan sayısı.
Stratejiler	S1 Her bir öğrencinin bir kulüp faaliyetinde aktif olarak yer alması sağlanarak kulüp faaliyetlerinin etkinliği artırılacaktır. S2 Öğrencilerin seviyelerine uygun olarak toplumsal sorunların çözümüne katkı sağlamak ve farkındalık oluşturmak amacıyla afet ve acil durum, çevre, eğitim, spor, kültür ve turizm, sağlık ve sosyal hizmetler alanlarında toplum hizmeti faaliyetlerine katılımları artırılacaktır. S3 Okul bünyesinde yarışmalar düzenlenecektir. S4 Diğer kurum ve kuruluşlarla iş birliği içerisinde yürütülen bilimsel, sosyal, kültürel, sanatsal ve sportif alanlardaki faaliyetler artırılacaktır. S5 Okul bahçeleri çocukların geleneksel oyunlarla vakit geçirmelerini sağlayacak ve gelişimlerini destekleyecek şekilde etkin olarak kullanılacaktır S6 Okul bünyesinde etkinlikler düzenlenecektir. S7 Öğrencilerin yerel, ulusal ve uluslararası proje ve yarışmalara katılmaları teşvik

	<p>edilecektir.</p> <p>S8 E-okul sisteminde bulunan sosyal etkinlik modülünde gerçekleştirilen etkinlikler işlenecektir.</p> <p>S9 Okul bahçeleri geleneksel çocuk oyunlarına yönelik düzenlenecektir.</p> <p>S10 Öğrenci seviyesine ve öğretim programı kazanımlarına uygun olarak geleneksel çocuk oyunları ders içi etkinliklerde kullanılacaktır.</p> <p>S11 Eğitim- öğretim yılı içerisinde okullarda geleneksel çocuk oyunları şenliği yapılacaktır</p>
--	---

Amaç 5	A5. Ortaokul kademesinde öğrencilerin kaliteli eğitime erişimleri fırsat eşitliği temelinde artırılarak bilişsel, duyuşsal ve fiziksel olarak çok yönlü gelişimleri sağlanacak ve temel hayat becerilerini edinmiş öğrenciler yetiştirilecektir.						
Hedef 1	H5.1 Öğrencilerin bilimsel, kültürel, sanatsal, sportif ve toplum hizmeti alanlarında ders dışı etkinliklere katılım oranı artırılacaktır						
Amacın İlgili Olduğu Program/Alt Program Adı	Temel Eğitim-Ortaokul						
Amacın İlişkili Olduğu Alt Program Hedefi	Eğitim Öğretimde Kalite						
Performans Göstergeleri	Hedefe Etkisi (%)	Plan Dönemi Başlangıç Değeri	2024	2025	2026	2027	2028
PG-1	20	%8	%12	%15	%18	%22	%25
PG-2	20	%65	%75	%80	%85	%90	%95
PG-3	20	%5	%6	%7	%8	%9	%10
PG-4	20	%20	%30	%40	%50	%60	%70
PG-5	20	1	2	3	4	5	6

Sorumlu Birim	Okul idaresi, Öğretmenler Kurulu, Şube Öğretmenler Kurulu, Zümre Öğretmenler Kurulu
İş Birliği Yapılacak Birim(ler)	Branş Zümreleri, İl ve İlçe Milli Eğitim Müdürlükleri, Okul Aile Birliği, Belediyeler, STK lar
Stratejiler	<p>S1 Her bir öğrencinin bir kulüp faaliyetinde aktif olarak yer alması sağlanarak kulüp faaliyetlerinin etkinliği artırılabacaktır.</p> <p>S2 Öğrencilerin seviyelerine uygun olarak toplumsal sorunların çözümüne katkı sağlamak ve farkındalık oluşturmak amacıyla afet ve acil durum, çevre, eğitim, spor, kültür ve turizm, sağlık ve sosyal hizmetler alanlarında toplum hizmeti faaliyetlerine katılımları artırılabacaktır.</p> <p>S3 Okul bünyesinde yarışmalar düzenlenecektir.</p> <p>S4 Diğer kurum ve kuruluşlarla iş birliği içerisinde yürütülen bilimsel, sosyal, kültürel, sanatsal ve sportif alanlardaki faaliyetler artırılabacaktır.</p> <p>S5 Okul bahçeleri çocukların geleneksel oyunlarla vakit geçirmelerini sağlayacak ve gelişimlerini destekleyecek şekilde etkin olarak kullanılacaktır</p> <p>S6 Okul bünyesinde etkinlikler düzenlenecektir.</p> <p>S7 Öğrencilerin yerel, ulusal ve uluslararası proje ve yarışmalara katılmaları teşvik edilecektir.</p> <p>S8 E-okul sisteminde bulunan sosyal etkinlik modülünde gerçekleştirilen etkinlikler işlenecektir.</p> <p>S9 Okul bahçeleri geleneksel çocuk oyunlarına yönelik düzenlenecektir.</p> <p>S10 Öğrenci seviyesine ve öğretim programı kazanımlarına uygun olarak geleneksel çocuk oyunları ders içi etkinliklerde kullanılacaktır.</p> <p>S11 Eğitim- öğretim yılı içerisinde okullarda geleneksel çocuk oyunları şenliği yapılacaktır</p>
Riskler	<ul style="list-style-type: none"> *Kulüplerin öğrenci ve öğretmenler tarafından yeterince anlaşılabilmesi, *Bir çok kişinin sorunları bilmesi ancak çözüm için adım atmaması, *Faaliyetler için öğrenci götürmenin riskleri mevcuttur
Maliyet Tahmini	15000 TL
Tespitler	<ul style="list-style-type: none"> *Bakanlıkça kulüp ve rehberlik saatleri (8. Sınıf hariç)konulmamıştır, *Sorunlara çözüm için gereken adımların atılmaması, *Okulumuz geleneksel çocuk oyunlarında ilçede yapılan tüm karşılaşmalarda dereceler almıştır. *İlçe geneli düzenlenen bütün etkinliklere katılım sağlanmaktadır.
İhtiyaçlar	<ul style="list-style-type: none"> *Kulüp bilincinin yerleştirilmesi, *Sorunlara çözüm önerileri ve çözüm hususunda kararlı olunması, *Etkinlikler için ilçeye gidiş gelişlerde araç temin edilmesi, *Etkinliklere katılan öğrencilere faydalı ödüller verilmesi.

TEMA:Kurumsal Kapasite

Okul/Kurum Türü: Ortaokul

Amaç

A6. Eğitim ve öğretimin niteliğinin geliştirilmesini sağlanacaktır.

Hedef

H1. Kurum personelinin mesleki gelişimlerinin artırılması sağlanacaktır.

Performans Göstergeleri

PG 1.1 Hizmet içi eğitim alan yönetici ve öğretmen sayısı
PG 1.2 Eğitim alan yardımcı personel sayısı
PG 1.3 Uzaktan hizmet içi eğitime katılan öğretmen sayısı
PG 1.4 Ulusal ve uluslararası projelere katılım sağlayan öğretmen sayısı
PG 1.5 Öğretmenlere yönelik düzenlenen eğitim sayısı
PG 1.6 Yöneticilere yönelik düzenlenen eğitim sayısı
PG 1.7 Yüksek lisans eğitimini sürdüren/ tamamlayan öğretmen ve yönetici sayısı
PG 1.8 Doktora eğitimini sürdüren/tamamlayan öğretmen ve yönetici sayısı

Stratejiler

S1Okul yöneticilerinin ve öğretmenlerin mesleki gelişim ihtiyaçları tespit edilerek bu ihtiyaçları gidermeye yönelik bir mesleki gelişim planı hazırlanacaktır.
S2 Bakanlık, diğer kurum ve kuruluşlarla yapılan iş birlikleri kapsamında yardımcı personelin görev alanı ile ilgili iş başı eğitim almaları sağlanacaktır.
S3 Okul öğretmenlerinin alanlarında mesleki gelişimlerini ve öğretmenlik yeterliklerini geliştirmek için mahalli ve merkezi düzeyde eğitim almaları sağlanacaktır.
S4 Okul yöneticilerinin ve öğretmenlerin dijital platformlar aracılığıyla verilen eğitimlere katılmaları teşvik edilecektir.
S5 Okul personelinin motivasyon, iş doyumunu ve kurumsal bağlılık düzeylerini artıracak çalışmalar yapılacaktır.

Amaç 6

A6. Eğitim ve öğretimin niteliğinin geliştirilmesini sağlanacaktır.

Hedef 1

H1. Kurum personelinin mesleki gelişimlerinin artırılması sağlanacaktır.

Amacın İlgili Olduğu Program/Alt Program Adı

Temel Eğitim

Amacın İlişkili Olduğu Alt Program Hedefi

Ortaokul

Performans Göstergeleri

	Hedefe Etkisi (%)	Plan Dönemi Başlangıç Değeri	2024	2025	2026	2027	2028
PG-1	20	8	10	10	10	10	10
PG-2	20	1	1	1	1	1	1
PG-3	20	8	8	8	10	10	10
PG-4	20	0	0	1	1	1	2
PG-5	20	1	1	3	4	5	6
PG-6	20	3	3	4	5	6	7
PG-7	20	0	0	0	1	1	1

Sorumlu Birim	Okul idaresi, Öğretmenler Kurulu, Şube Öğretmenler Kurulu, Zümre Öğretmenler Kurulu
İş Birliği Yapılacak Birim(ler)	Branş Zümreleri, Üniversiteler
Stratejiler	S1 Okul yöneticilerinin ve öğretmenlerin mesleki gelişim ihtiyaçları tespit edilerek bu ihtiyaçları gidermeye yönelik bir mesleki gelişim planı hazırlanacaktır. S2 Bakanlık, diğer kurum ve kuruluşlarla yapılan iş birlikleri kapsamında yardımcı personelin görev alanı ile ilgili iş başı eğitim almaları sağlanacaktır. S3 Okul öğretmenlerinin alanlarında mesleki gelişimlerini ve öğretmenlik yeterliklerini geliştirmek için mahalli ve merkezi düzeyde eğitim almaları sağlanacaktır. S4 Okul yöneticilerinin ve öğretmenlerin dijital platformlar aracılığıyla verilen eğitimlere katılmaları teşvik edilecektir. S5 Okul personelinin motivasyon, iş doyumu ve kurumsal bağlılık düzeylerini artıracak çalışmalar yapılacaktır.
Riskler	*Bazen kişiler mesleki gelişime ihtiyaçları olduğunu kabullenemiyorlar, *Yardımcı personel zaman zaman bildiği gibi hareket ediyor, *Öğretmenler dijital eğitimlere pek sıcak bakmıyorlar
Maliyet Tahmini	12000
Tespitler	*İlgili kuruluşlarla işbirliği çalışmaları, *Öğretmenlerin moral ve motivasyonunu artırıcı faaliyetler
İhtiyaçlar	*Öğretmenlere yönelik geziler düzenlenmesi, *Öğretmenlerin farklı eğitim ortamlarını görmelerinin sağlanması, *Okul bazlı hizmetiçi faaliyetlerinin sayısının artırılması

TEMA:Eğitim Öğretimde Kalite

Okul/Kurum Türü:Ortaokul

Amaç

A2. Öğrencilere medeniyetimizin ve insanlığın ortak değerleriyle çağın gereklerine uygun bilgi, beceri, tutum ve davranışlar kazandırılacaktır.

Hedef

H2.2 Öğrencilerin bilimsel, kültürel, sanatsal, sportif ve toplum hizmeti alanlarında ders dışı etkinliklere katılım oranı artırılacaktır.

Performans Göstergeleri

PG 2.2.1. Okulda bir eğitim ve öğretim döneminde bilimsel, kültürel, sanatsal ve sportif alanlarda en az bir faaliyete katılan öğrenci oranı (%)
PG 2.2.2. Bir eğitim ve öğretim yılında en az iki sosyal sorumluluk ve toplum hizmeti çalışmalarına katılan öğrenci oranı (%)
PG 2.2.3. Bir eğitim ve öğretim yılında yerel, ulusal ve uluslararası proje, yarışma vb. etkinliklere katılan öğrenci oranı (%)
PG 2.2.4. Okulda bir eğitim ve öğretim yılında geleneksel çocuk oyunları alt başlığında en az bir faaliyete katılan öğrenci oranı (%)

Stratejiler

S 2.2.1. Her bir öğrencinin bir kulüp faaliyetinde aktif olarak yer alması sağlanarak kulüp faaliyetlerinin etkinliği artırılacaktır.
S 2.2.2. Öğrencilerin seviyelerine uygun olarak toplumsal sorunların çözümüne katkı sağlamak ve farkındalık oluşturmak amacıyla afet ve acil durum, çevre, eğitim, spor, kültür ve turizm, sağlık ve sosyal hizmetler alanlarında toplum hizmeti faaliyetlerine katılımları artırılacaktır.
S 2.2.3. Okul bünyesinde yarışmalar düzenlenecektir.
S 2.2.4. Diğer kurum ve kuruluşlarla iş birliği içerisinde yürütülen bilimsel, sosyal, kültürel, sanatsal ve sportif alanlardaki faaliyetler artırılacaktır.
S 2.2.5. Okul bahçeleri çocukların geleneksel oyunlarla vakit geçirmelerini sağlayacak ve gelişimlerini destekleyecek şekilde etkin olarak kullanılacaktır
S 2.2.6. Okul bünyesinde etkinlikler düzenlenecektir.
S 2.2.7. Öğrencilerin yerel, ulusal ve uluslararası proje ve yarışmalara katılmaları teşvik edilecektir.
S 2.2.8. Okul bahçeleri geleneksel çocuk oyunlarına yönelik düzenlenecektir.
S 2.2.9. Öğrenci seviyesine ve öğretim programı kazanımlarına uygun olarak geleneksel çocuk oyunları ders içi etkinliklerde kullanılacaktır.

Amaç 7

A6. Öğrencilere medeniyetimizin ve insanlığın ortak değerleriyle çağın gereklerine uygun bilgi, beceri, tutum ve davranışlar kazandırılacaktır.

Hedef 1

H2.2 Öğrencilerin bilimsel, kültürel, sanatsal, sportif ve toplum hizmeti alanlarında ders dışı etkinliklere katılım oranı artırılacaktır.

Amacın İlgili Olduğu

Program/Alt Program Adı

Temel Eğitim-Ortaokul

Amacın İlişkili Olduğu Alt

Program Hedefi

Eğitim öğretimde kalite

Performans Göstergeleri

Hedefe Etkisi (%)

Plan Dönemi Başlangıç Değeri

2024

2025

2026

2027

2028

PG-1

20

%10

%15

%18

%22

%26

%30

PG-2

20

%70

%75

%80

%85

%90

%95

PG-3

20

%8

%12

%16

%20

%24

%30

PG-4

20

%25

30

40

50

60

65

45

Sorumlu Birim	Okul İdaresi , Şube Öğretmenler Kurulu, Zümre Öğretmenler Kurulu
İş Birliği Yapılacak Birim(ler)	Branş Zümreleri, İl ve İlçe Memler, Belediyeler, Okul Aile Birliği, STK lar
Stratejiler	<p>S 2.2.1. Her bir öğrencinin bir kulüp faaliyetinde aktif olarak yer alması sağlanarak kulüp faaliyetlerinin etkinliği artırılacaktır.</p> <p>S 2.2.2. Öğrencilerin seviyelerine uygun olarak toplumsal sorunların çözümüne katkı sağlamak ve farkındalık oluşturmak amacıyla afet ve acil durum, çevre, eğitim, spor, kültür ve turizm, sağlık ve sosyal hizmetler alanlarında toplum hizmeti faaliyetlerine katılımları artırılacaktır.</p> <p>S 2.2.3. Okul bünyesinde yarışmalar düzenlenecektir.</p> <p>S 2.2.4. Diğer kurum ve kuruluşlarla iş birliği içerisinde yürütülen bilimsel, sosyal, kültürel, sanatsal ve sportif alanlardaki faaliyetler artırılacaktır.</p> <p>S 2.2.5. Okul bahçeleri çocukların geleneksel oyunlarla vakit geçirmelerini sağlayacak ve gelişimlerini destekleyecek şekilde etkin olarak kullanılacaktır</p> <p>S 2.2.6. Okul bünyesinde etkinlikler düzenlenecektir.</p> <p>S 2.2.7. Öğrencilerin yerel, ulusal ve uluslararası proje ve yarışmalara katılmaları teşvik edilecektir.</p> <p>S 2.2.8. Okul bahçeleri geleneksel çocuk oyunlarına yönelik düzenlenecektir.</p> <p>S 2.2.9. Öğrenci seviyesine ve öğretim programı kazanımlarına uygun olarak geleneksel çocuk oyunları ders içi etkinliklerde kullanılacaktır.</p>
Riskler	<p>*Yarışmalar bazen öğrenciler arasındaki rekabeti aşırı biçimde kızıştırıyor,</p> <p>*Öğrencileri getirip götürme sorunları yaşanıyor,</p> <p>*Etkinlikler bazen yüksek maliyetler gerektiriyor.</p>
Maliyet Tahmini	25000 TL
Tespitler	İlgili kurum ve kuruluşlarla işbirliği yapılması
İhtiyaçlar	<p>*Kaynak temin edilmesi,</p> <p>*Dışardan destekler sağlanması,</p> <p>*Tüm öğrencilerin katılımlarının sağlandığı etkinliklerin artırılması</p>

BÖLÜM 4

MALİYETLENDİRME

2. Maliyetlendirme

Millî Eğitim Bakanlığı 2024-2028 Stratejik Planı'nın maliyetlendirilmesi sürecindeki temel gaye; stratejik amaç, hedef ve stratejilerin gerektirdiği maliyetlerin ortaya konulması suretiyle politika tercihlerinin ve karar alma sürecinin rasyonelleştirilmesine katkıda bulunmaktır. Bu sayede stratejik plan ile bütçe arasındaki bağlantı güçlendirilecek ve harcamaların önceliklendirilme süreci iyileştirilecektir.

Bu temel gayeden hareketle planın tahmini maliyetlendirilmesi şu şekilde yapılmıştır:

- 4.1 Hedeflere ilişkin stratejiler durum analizi çalışmaları sonuçları ve ilgili birimlerin katılımlarıyla tespit edilmiştir.
- 4.2 Stratejilere ilişkin maliyetlerin bütçe dağılımları yapılmadan önce genel yönetim giderleri ayrılmıştır.
- 4.3 Stratejilere ilişkin tahmini maliyetler belirlenirken buradan hareketle hedef maliyetleri de belirlenmiştir.
- 4.4 Hedef maliyetlerinden yola çıkılarak amaç maliyetleri ortaya çıkarılmış ve amaç maliyetlerinden de stratejik plan maliyeti belirlenmiştir.

Müdürlüğümüzün stratejik planında dört amaç ve dört hedef bulunmaktadır. Söz konusu amaç ve hedeflere ilişkin beş yıllık tahmini bütçe dağılımları aşağıdaki tabloda gösterilmiştir.

Amaç ve Hedef No	2024	2025	2026	2027	2028	Beş Yıllık Toplam
AMAÇ 1	1500	2500	3500	4500	5500	17500
Hedef 1						
AMAÇ 2	8000	10000	20000	30000	40000	108000
Hedef 1						
AMAÇ 3	300000	20000	30000	40000	50000	430000
Hedef 1						
AMAÇ 4	50000	60000	70000	80000	90000	350000
Hedef 1						
AMAÇ 5	15000	15000	15000	15000	15000	20000
Hedef 1						
AMAÇ 6	12000	15000	15000	20000	20000	82000
Hedef 1						
AMAÇ 7	25000	25000	30000	30000	30000	140000
Hedef 1						
AMAÇ TOPLAM	411500	137500	183500	209500	250500	1147500

BÖLÜM 5

İZLEME VE DEĞERLENDİRME

İzleme ve Değerlendirme

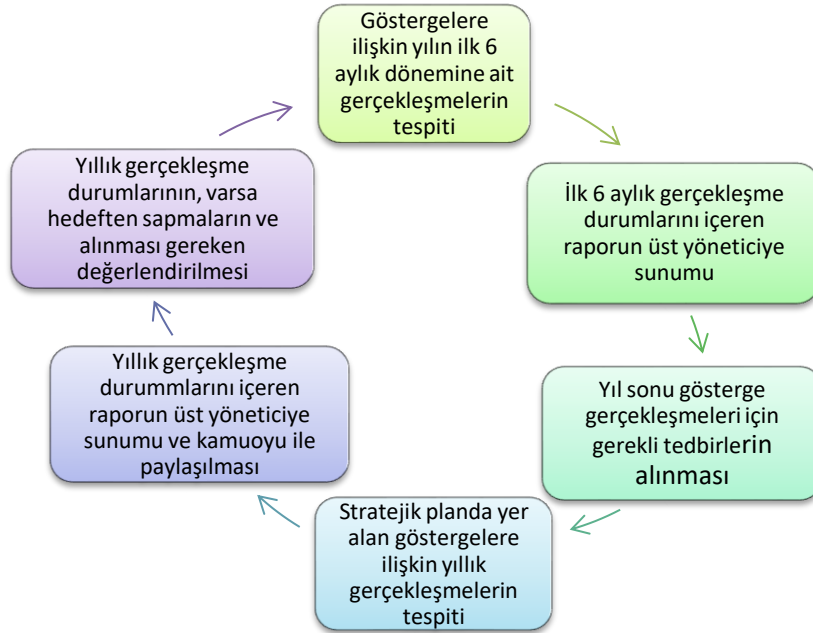
İzleme, stratejik plan uygulamasının sistematik olarak takip edilmesi ve raporlanmasıdır. Değerlendirme ise uygulama sonuçlarının amaç ve hedeflere kıyasla ölçülmesi ile söz konusu amaç ile hedeflerin tutarlılık ve uygunluğunun analizi olarak tanımlanmaktadır. Stratejik planda ortaya konulan hedeflere ilişkin olarak yıllık iş planlarının oluşturulması ve hedeflere ilişkin somut göstergelerin geliştirilmesi önem arz etmektedir. Diğer taraftan, stratejik planın gerçekleştirilmesinde etkili bir izleme ve değerlendirme sisteminin kurulması temel kritik başarı faktörü olarak görünmektedir. 5018 sayılı kanun çerçevesinde hazırlanan yıllık raporların yanı sıra yıl içindeki uygulamaların takibine imkân tanıyacak belirli periyotları içeren raporlama ile uygulamaların izlenmesi ve gerekli değerlendirmelerin yapılarak faaliyetlerin sürekli olarak iyileştirilmesinin sağlanması öngörülmektedir.

Yeni Süksün Ortaokulu Müdürlüğü 2024-2028 Stratejik Planı İzleme ve Değerlendirme Modeli'nin çerçevesini;

- 1.2024-2028 Stratejik Planı ve performans programlarında yer alan performans göstergelerinin gerçekleşme durumlarının tespit edilmesi,
- 2.Performans göstergelerinin gerçekleşme durumlarının hedeflerle kıyaslanması,
- 3.Sonuçların raporlanması ve paydaşlarla paylaşımı,
- 4.Gerekli tedbirlerin alınması süreçleri oluşturmaktadır.

Müdürlüğümüz 2024-2028 Stratejik Planında yer alan performans göstergelerinin gerçekleşme durumlarının tespiti yılda iki kez yapılacaktır. Yılın ilk altı aylık dönemini kapsayan birinci izleme kapsamında, Müdürlüğümüz strateji geliştirme birimi tarafından performans programlarında yer alan performans göstergelerinin gerçekleşme durumları tespit edilecektir. Göstergelerin gerçekleşme durumları hakkında hazırlanan rapor üst yöneticiye sunulacak ve böylelikle göstergelerdeki yıllık hedeflere ulaşılmasını sağlamak üzere gerekli görülebilecek tedbirlerin alınması sağlanacaktır.

Yılın tamamını kapsayan ikinci izleme dâhilinde; Müdürlüğümüz strateji geliştirme birimi tarafından performans programlarında yer alan performans göstergelerinin yıl sonu gerçekleşme durumları tespit edilecektir. Yılsonu gerçekleşme durumları, varsa göstergelerden sapmalar ve bunların nedenleri üst yönetici başkanlığında birim yöneticilerince değerlendirilerek gerekli tedbirlerin alınması sağlanacaktır.



Stratejik Plan İzleme Değerlendirme Süreci

<i>İzleme Değerlendirme Dönemi</i>	<i>Gerçekleştirilme Zamanı</i>	<i>İzleme Değerlendirme Dönemi Süreç Açıklaması</i>	<i>Zaman Kapsamı</i>
Birinci İzleme Değerlendirme Dönemi	Her Yılın Temmuz Ayı İçerisinde	<p>-Performans göstergelerinin 6 aylık gerçekleşme durumlarına ilişkin verilerin toplanması ve konsolide edilmesi.</p> <p>-Göstergelerin gerçekleşme durumları hakkında hazırlanan raporun üst yöneticiye sunulması</p>	Ocak Temmuz Dönemi
İkinci İzleme Değerlendirme Dönemi	İzleyen Yılın Şubat Ayı Sonuna Kadar	<p>-Performans programlarında yer alan performans göstergelerinin yıllık gerçekleşme durumlarına ilişkin verilerin toplanması ve konsolide edilmesi.</p> <p>-Yılsonu gerçekleştirmelerinin, gösterge hedeflerinden sapmaların ve sapma nedenlerin değerlendirilerek gerekli tedbirlerin alınması</p>	Tüm Yıl

T.C.
BÜNYAN KAYMAKAMLIĞI
Yeni Süksün Ortaokulu Müdürlüğü

5018 Sayılı Kamu Mali Yönetimi ve Kontrol Kanunu gereğince 12. Kalkınma Plan ve diğer üst politika belgeleri esas alınarak Müdürlüğümüzce benimsenen temel politika, öncelik ve ilkeler çerçevesinde merkez teşkilatı birimlerinin katkıları ile katılımcı yöntemlerle hazırlanan Müdürlüğümüze ait 2024-2028 stratejik plan tarafımızca uygun görülmüştür.

Adı Soyadı	Ünvanı	İmza
Hayri ULUCAN	Okul Müdürü	
İlhan KARABAY	Müdür Yardımcısı	
Mehmet KILIÇ	Öğretmen	
Sinan YANAR	Öğretmen	
Orhan ÇAMDAL	Okul Aile Birliği Başkanı	


UYGUNDUR

30/5/2024



